

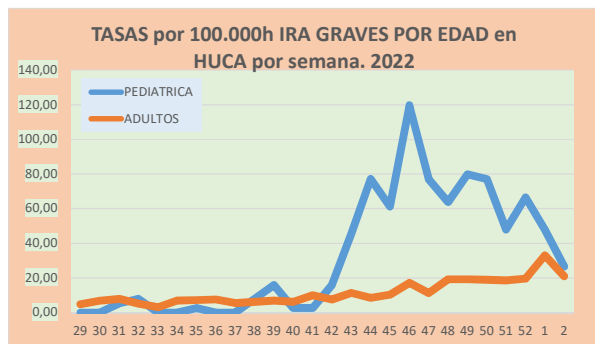
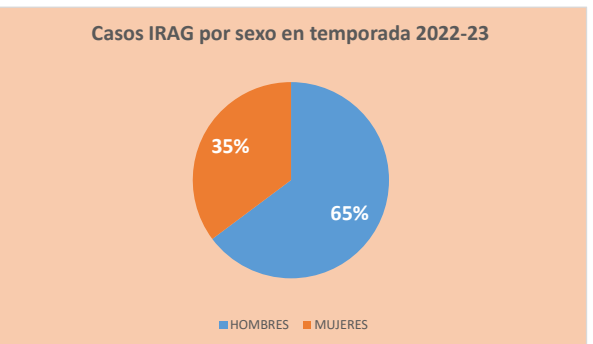
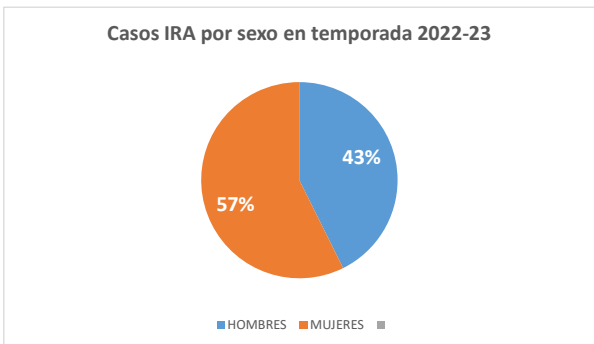
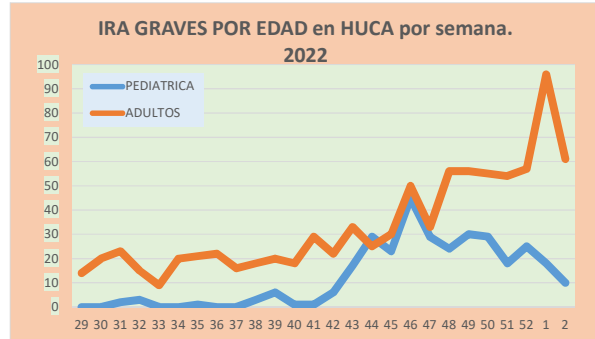
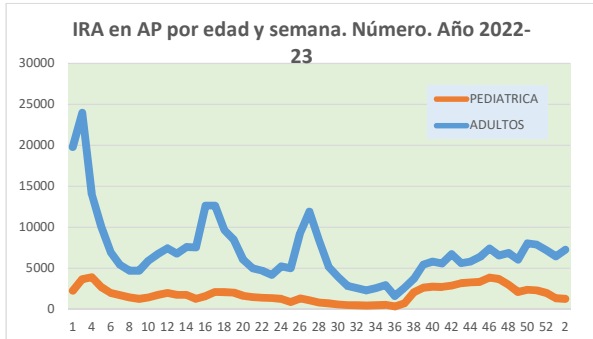
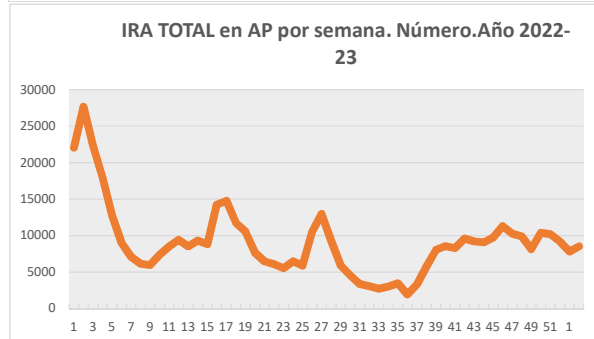
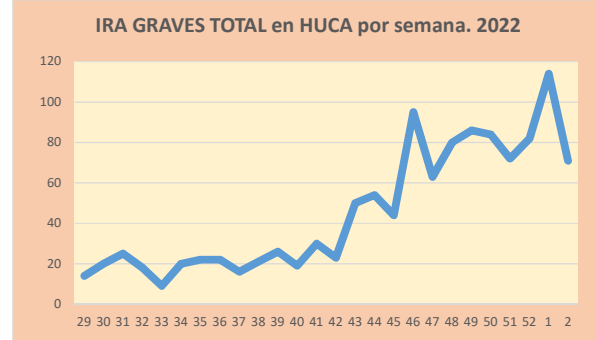
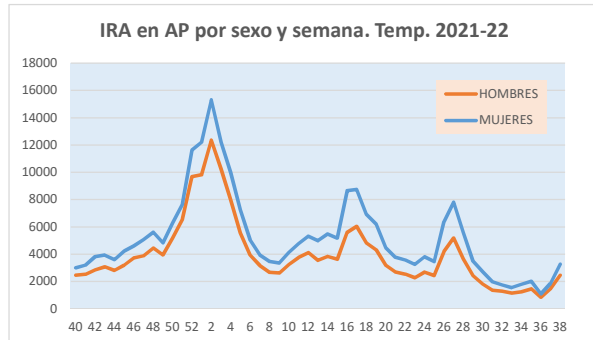
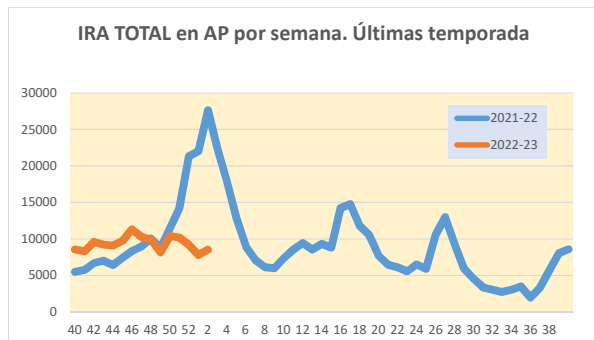
# SISTEMA DE VIGILANCIA DE LAS IRA en ASTURIAS

Servicio de Vigilancia Epidemiológica. Dirección General de Salud Pública

Fecha situación: 18/01/2023



OBSERVATORIO DE SALUD EN ASTURIAS



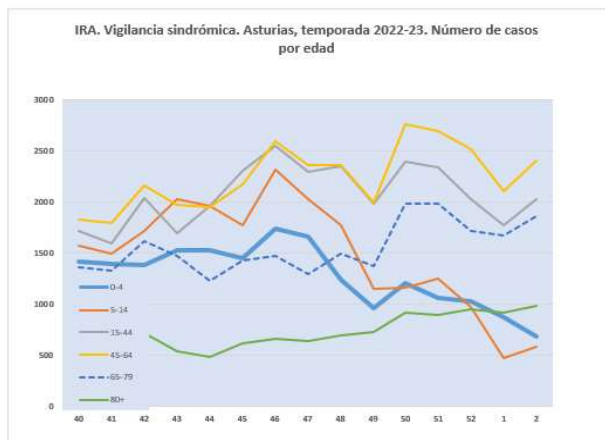
# SISTEMA DE VIGILANCIA DE LAS IRA en ASTURIAS

Servicio de Vigilancia Epidemiológica. Dirección General de Salud Pública

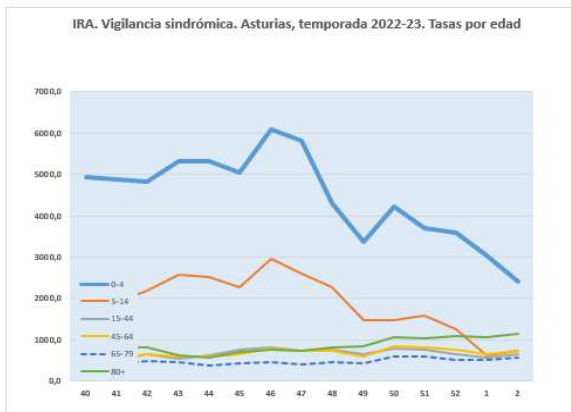
Fecha situación: 18/01/2023



OBSERVATORIO DE SALUD EN ASTURIAS



CASOS IRAS  
Ult. semana  
TOTAL: 8533

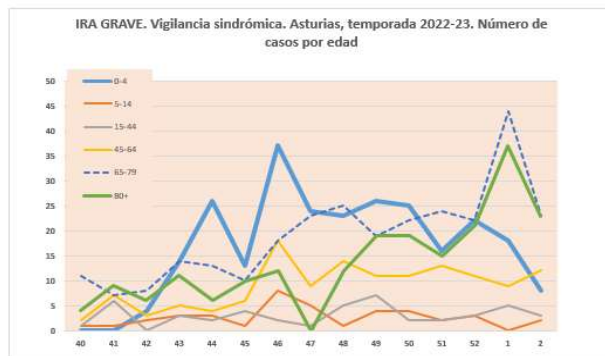


TASA IRAS  
Ult. semana  
TOTAL: 848,10

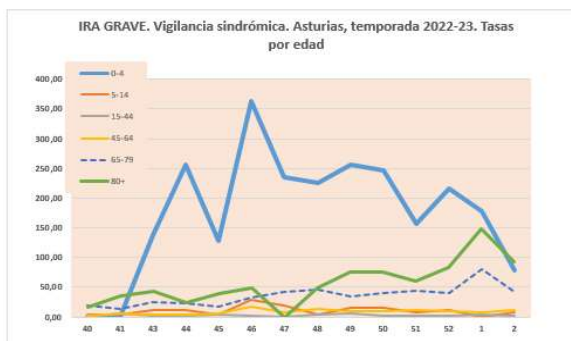
AISLAMIENOS:

GRIPE: 14

VSR: 46



CASOS IRAG  
Ult. semana  
TOTAL: 71



TASA IRAG  
Ult. semana  
TOTAL: 22,90

Se observa un **descenso en las tasas globales de incidencia** en IRA graves y un ligero incremento en AP. Es objeto de especial análisis el descenso manifiesto en los menores de 5 años en AP, pero especialmente en IRAG, probablemente por haber alcanzado el pico de ingresos hospitalarios ya en la semana 46. En paralelo, descienden, un poco, los aislamientos de VSR y gripe. Es esperable siga el descenso de los VSR y las bronquiolitis en las próximas semanas y, después de un periodo de reposo, se incrementen los niveles de incidencias y aislamientos de gripe durante unas semanas hasta alcanzar el acmé de casos.

Se observa una alta incidencia de adenovirus respiratorios siendo estos los virus predominantes en este momento. Los niveles de IRA en AP son inferiores a los de la temporada 2021-22 en la misma semana (fue cuando comenzó la ola Omicron de COVID-19).

Hay gran diferencia de sexo en las IRA de AP (predominan mujeres) y las hospitalarias (predominan hombres, típico de la afectación por VSR), si bien están equilibrándose actualmente. Las tasas de gripe en AP (RMC) vuelven a descender en esta semana.

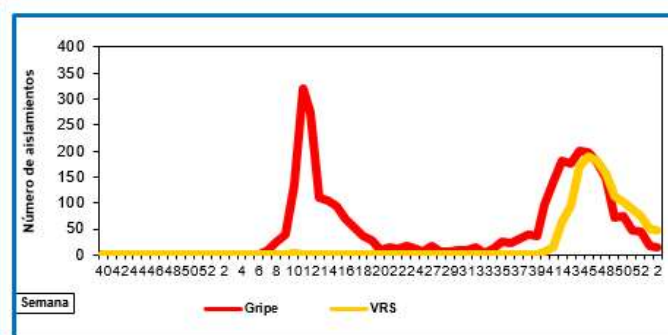
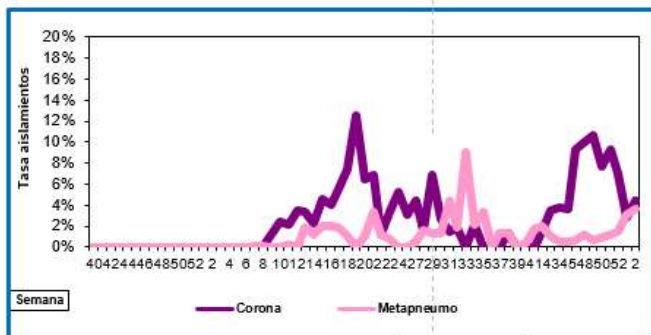
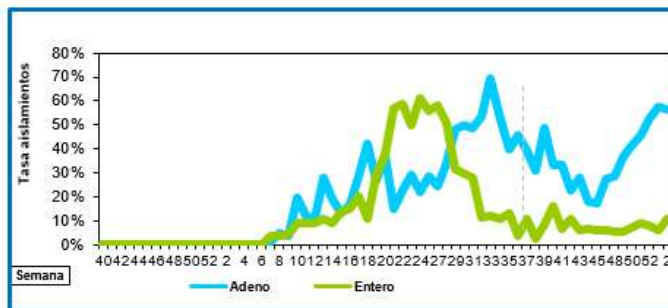
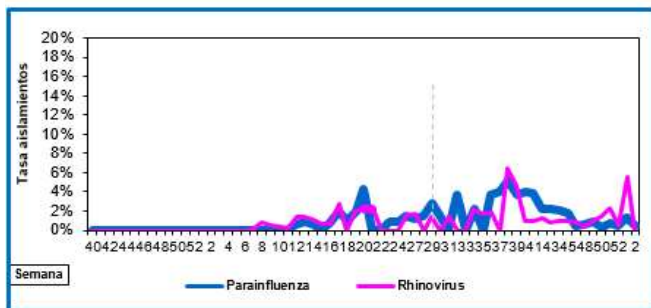
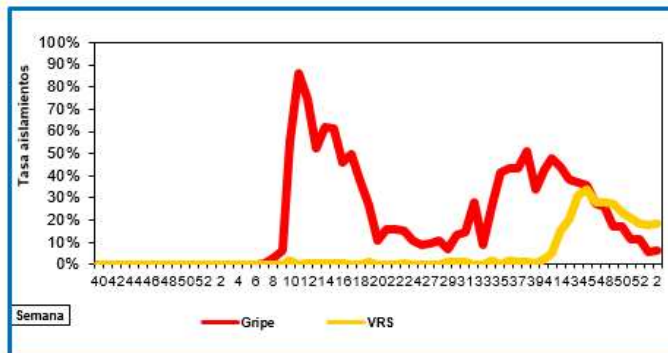
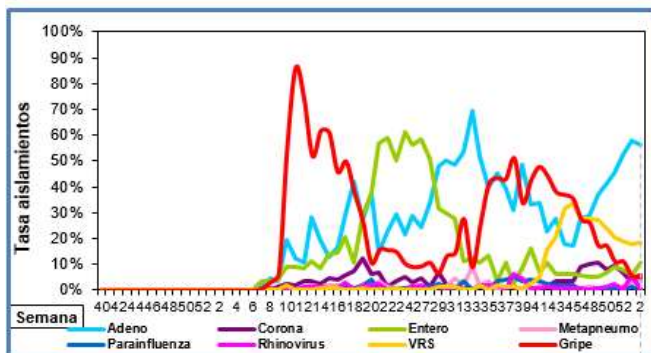
# SISTEMA DE VIGILANCIA DE LAS IRA en ASTURIAS

Servicio de Vigilancia Epidemiológica. Dirección General de Salud Pública

Fecha situación: 18/01/2023



OBSERVATORIO DE SALUD EN ASTURIAS



Se observa un descenso en el número y proporción de aislamientos de VSR y una estabilización de gripe, a la par que un nivel alto de los aislamientos de adenovirus respiratorios.

Aumentan ligeramente los enterovirus.

Esta semana hay un virus gripal B aislado.

Por otra parte, es elevada la proporción de tipados de COVID-19 BQ.1x (cerca del 90%). No obstante, no se observa un incremento de casos, como sería de esperar si realmente eludiera la inmunidad natural o adquirida.

Es probable que el incremento de aislamientos de gripe suceda en las próximas semanas a la par que siguen descendiendo los aislamientos de VSR si bien de momento están descendiendo VRS y aumentando mucho los adenovirus.

En esta semana se ha aislado un virus XBB.1.5 en persona mayor, sin antecedentes de viajes. Este virus es un sublinaje de Omicron BA.2. Se reseña en EE.UU. como variante de preocupación.

## SISTEMA DE VIGILANCIA DE LAS IRA en ASTURIAS

Servicio de Vigilancia Epidemiológica. Dirección General de Salud Pública

Fecha situación: 18/01/2023

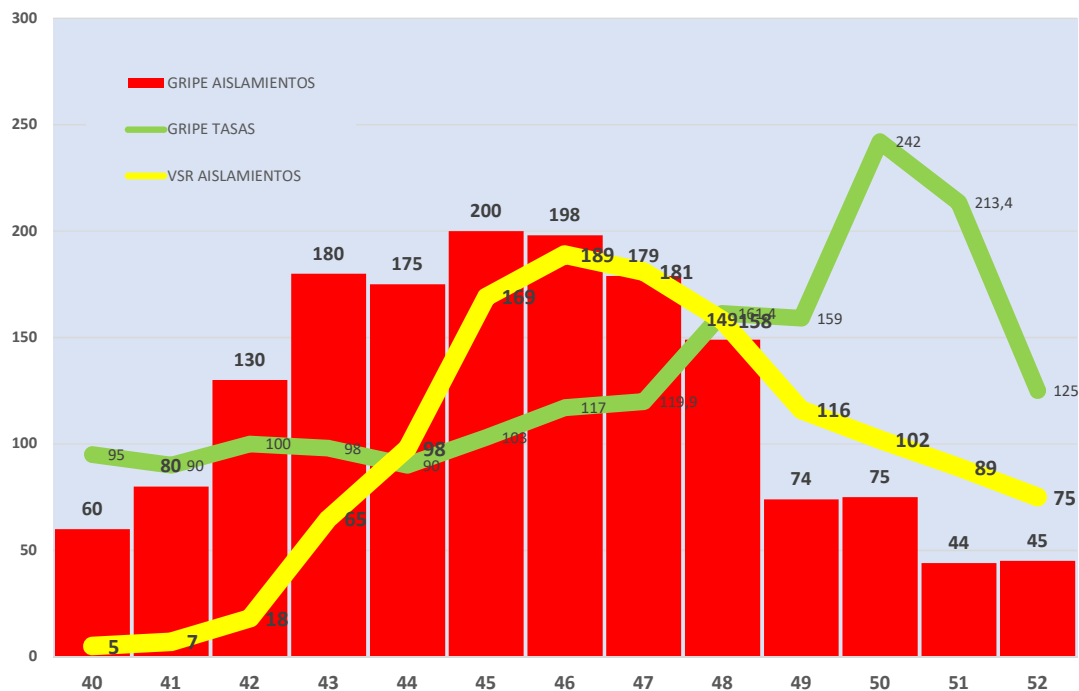


Principáu  
d'Asturies



OBSERVATORIO DE SALUD  
EN ASTURIAS

GRUPE. Tasa estimada y número de aislamientos por semana. Asturias, temporada 2022-23.



Con el nuevo modelo de vigilancia no es posible determinar exactamente la tasa de gripe (se vigilan IRAs). Se puede **estimar** la tasa de Gripe a partir de los datos de las CCAA que tiene un sistema exhaustivo centinela activo (entre ellas, Asturias). En cambio, por otra parte, se conocen las tasas de aislamiento de VRS y gripe en Asturias que se muestran en el gráfico. No obstante, no siempre hay concordancia entre la evolución de aislamientos y tasas, debido a que se muestran TODOS los aislamientos en el HUCA (hospital centinela) y no solo los de la red centinela, por tanto no son una submuestra representativa del total de aislamientos, pero sirven para conocer el rango de evolución.

**Para Asturias, creemos más fiable y preferible atender a las cifras del nivel de aislamientos, tanto de VSR como de gripe.**

**IRA:** Infección respiratoria aguda

**IRAG:** Infección respiratoria aguda graves (precisa hospitalización)

**VSR o VRS:** Virus respiratorio sincitial.

**IRA:** incluye infecciones respiratorias agudas de tracto superior, amigdalitis aguda, laringitis/traqueitis aguda, bronquiolitis, bronquitis, IRA de tracto inferior, infección pulmonar aguda, gripe, neumonía viral, infección debida a COVID no especificada.

**IRA GRAVE (IRAG):** neumonías, Asmas (agudizaciones y crisis), EPOC (agudizado y con exacerbación aguda), infección respiratoria (bronquiolitis, infección SARS, COVID, VRS), insuficiencia respiratoria (disnea, insuf resp. aguda) que generan ingreso en el hospital.