



OBSERVATORIO DE SALUD
EN ASTURIAS

ASTURIAS 101

Documento de indicadores ampliados del Observatorio de Salud en Asturias

Actualización: **Julio 2017**

Asturias 101 es la actualización para el 2017 del documento de indicadores ampliados para describir la situación de salud en Asturias que se había ido elaborando en los años 2012, 2013 y 2015.

Su objetivo es tratar de describir la situación de salud y bienestar en Asturias a través de una “fotografía” de 101 indicadores de resultados y determinantes de salud. En esta fotografía, ampliando el número de indicadores y presentado en la medida de lo posible, desagregación por sexo, se pretende ampliar la información que se ofrece a través de los *rankings* municipales.

Siguiendo el esquema de documentos anteriores, este documento 2017 ha sido actualizado desde el **Observatorio de Salud** por Mario Margolles utilizando información de diferentes fuentes que se describen en el documento. Han revisado el documento Oscar Suárez, Marcial Argüelles y Rafael Cofiño.

En la primera parte del documento se ha incluido un pequeño resumen de algunos de los documentos e hitos más importantes de los primeros cinco años de trabajo en el **Observatorio de Salud**.

Se trata de un documento en continua revisión y que tendrá una próxima actualización y revisión en el año 2018.

Para más información sobre documentos del Observatorio se puede acceder a la página web: <http://obsaludasturias.com/> en la sección [documentos](#), [informes municipales](#) o [rankings](#).

ÍNDICE

Primera parte

Introducción

- Sobre el Observatorio de Salud
- Asturias Actúa
- ¿Cómo ha sido el trabajo del Observatorio durante sus primeros cinco años?

Segunda parte

Indicadores de resultados de salud

- Mortalidad
- Morbilidad

Tercera parte

Indicadores de determinantes de salud

- Asistencia sanitaria
- Conductas de salud o Estilos de Vida
- Factores socioeconómicos:
 - Demográficos
 - Educación
 - Empleo
 - Ingresos
 - Soporte Social
 - Delitos
- Calidad ambiental

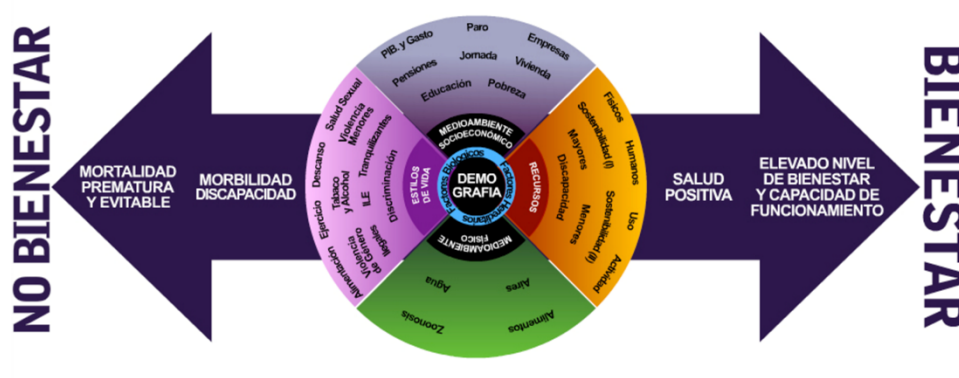
Primera parte **Introducción**

SOBRE EL OBSERVATORIO DE SALUD EN ASTURIAS

En el año 2010 la Dirección General de Salud Pública y Participación de la Consejería de Salud y Servicios Sanitarios de Asturias inicia el desarrollo del Observatorio de Salud en Asturias en colaboración con el Instituto de Salud Poblacional de la Universidad de Wisconsin.

El Observatorio tratará de desarrollar tres líneas fundamentales: generar un espacio de conocimiento sobre la información en salud en Asturias a través de una serie de informes periódicos; garantizar que esta información llegue de la forma más comprensible al mayor número de agentes sociales posibles, destacando la importancia de un abordaje de los determinantes sociales en salud y, finalmente, vincular la información en salud de los indicadores a las diferentes actuaciones comunitarias en salud que se están desarrollando en Asturias.

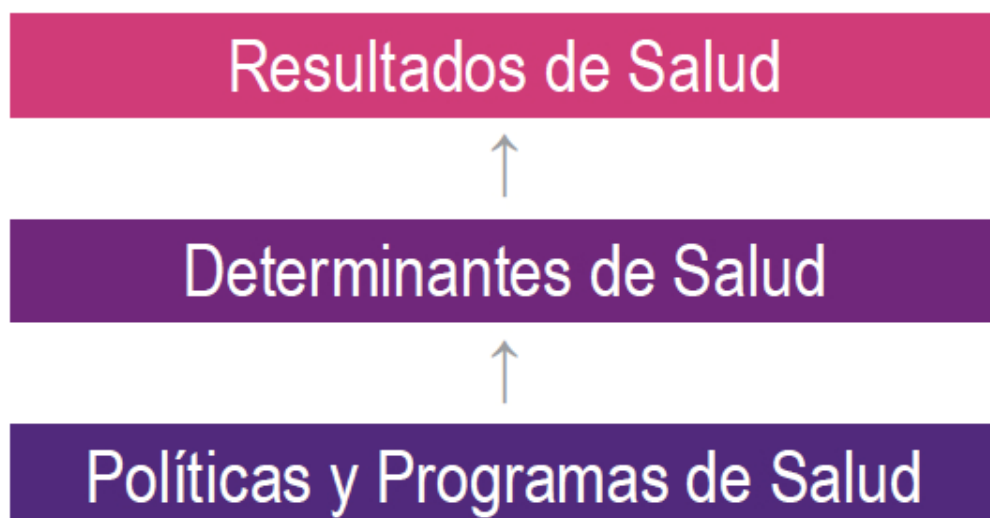
El modelo teórico del que parte el Observatorio es un modelo de determinantes de salud y resultados que han utilizado varios autores en la literatura científica mundial -Terris; Solar e Irwin (1) Dahlgren y Whitehead (2); Wilkinson y Marmot (3); Kindig (4)- y que aparece detallado en la siguiente figura:



Este modelo se afianza en la experiencia de la Universidad de Wisconsin, primero limitada a su propio Estado de influencia desde el año 2003 (5), y posteriormente extendido después a los 52 Estados desde el 2010, en un proyecto de destacada relevancia internacional (6).

En este paradigma, la situación de salud o resultados de salud está influenciada por un conjunto de determinantes de salud (calidad del sistema sanitario, conductas de salud, factores socioeconómicos y medio ambiente físico) y su distribución en la comunidad.

En este modelo (4) la puesta en marcha de diferentes políticas, programas e intervenciones es clave para actuar sobre los determinantes de la salud y para influir en tener mejores resultados en la salud de las poblaciones.



La presentación de la información la haremos a través de dos sistemas de indicadores o de “fotografías de salud de la comunidad”. Uno es el modelo de los County Health Rankings, a través de indicadores resúmenes para cada uno de los concejos asturianos y que aparece descrita en el “Documento técnico del Observatorio de Salud en Asturias: Proyecto de Rankings de Salud Geográficos. Asturias, 2016” (7).

El segundo – este informe que ahora actualizamos- es un modelo de indicadores más ampliados basado en el marco referencial de los European Community Health Indicators (8) que también son utilizados como referencia por el Ministerio de Sanidad en su documento de Indicadores Clave del Sistema Nacional de Salud (9). Además de estos dos marcos, se ha utilizado la experiencia adquirida en la reciente revisión desarrollada para el documento “Análisis de la Situación de Salud en Asturias 2012-2015” (10).

El resultado final es un documento de indicadores ampliado sobre resultados y determinantes de salud, siguiendo la estructura propuesta en el modelo del County Health Rankings pero adaptado al contexto de Asturias. En este informe actualizado se presentan los datos globales para Asturias, no por concejos, y presentándose la información, y en aquellos casos en que ha sido posible, desagregados por sexo.

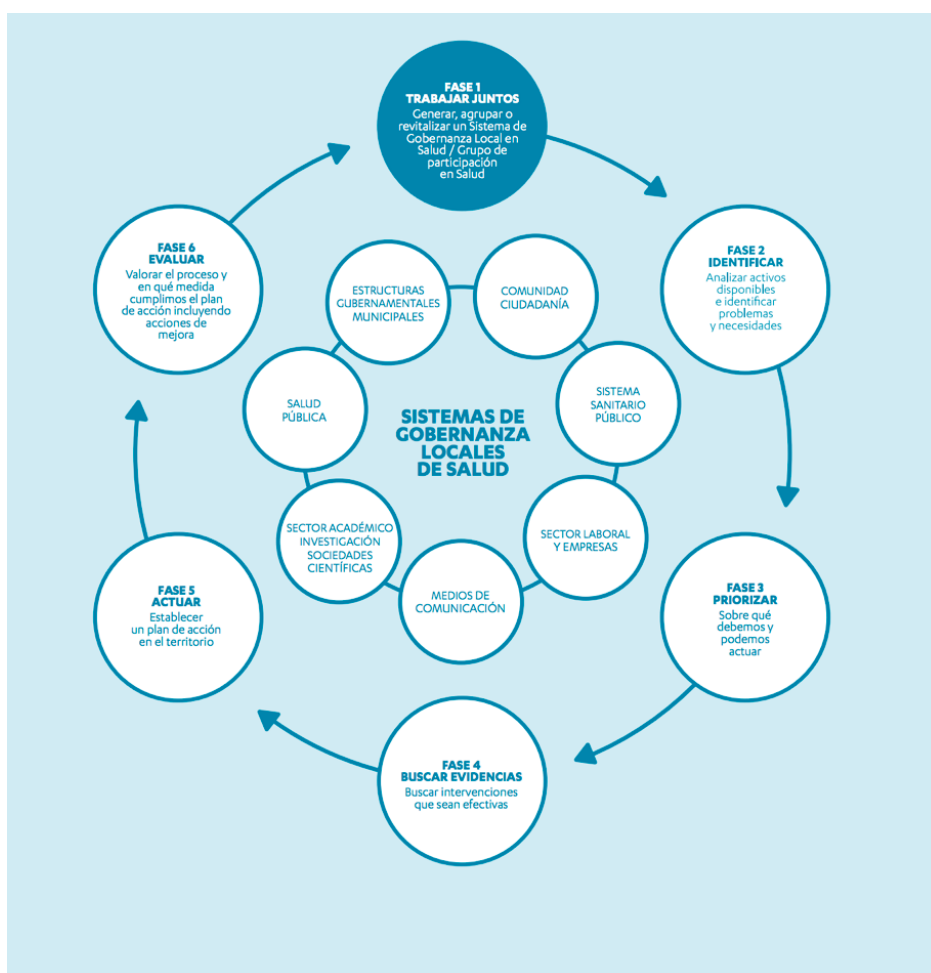
ASTURIAS ACTÚA

Uno de los elementos claves de este modelo es vincular la información a la acción, en lo que el proyecto de los County Health Rankings denomina “Roadmaps for Health” (11) y que nosotros hemos denominado “Asturias Actúa”.

A través de una base de datos dinámica y en crecimiento se irán incorporando las diferentes actuaciones comunitarias y activos para la salud que, en nuestro ámbito, actúan sobre esos determinantes.

Dicho modelo, como ya ha sido destacado por diferentes documentos en salud pública y salud comunitaria, incide en la importancia de los diferentes agentes de la comunidad para el abordaje de los determinantes de la salud: ciudadanía, estructuras locales y regionales de salud pública, sistema sanitario público, empresas y sector laboral, estructuras gubernamentales y municipales, sector académico, etc... (12,13), con un ciclo de intervención comunitaria que contemple la importancia de generar procesos de participación en el ámbito local, establecer análisis de la situación de bienestar y priorizar y actuar en base a este análisis, como se presenta en el esquema extraído de la Guía para trabajar en Salud Comunitaria en Asturias (14).

Un objetivo del Observatorio es visibilizar estas actividades comunitarias, vincularlas a los resultados y determinantes y trabajar en una base de datos de programas y



actividades comunitarios según parámetros de evidencia científica. Desde el año 2013 se ha comenzado a trabajar en este proyecto de forma colaborativa con otras instituciones de ámbito estatal e internacional en el marco de la Alianza de Salud Comunitaria (15). En la actualidad dicha base de datos consta de 2677 actuaciones en el ámbito estatal, 909 de las cuales han sido georreferenciadas en Asturias.

Referencias

- (1) WHO. Commission on Social Determinants of Health. A conceptual framework for action on the social determinants of health. Geneva, 2006. Artículo de discusión por Alec Irwin y Orielle Solar
- (2) Dahlgren G, Whitehead M. Policies and strategies to promote social equity in health. Copenhagen: World Health Organization; 1991 [Consultado 2/2/2011]. Disponible en: <http://goo.gl/sAx2d>
- (3) Wilkinson R, Marmot M. Determinantes sociales de salud. Los hechos probados. 2003 [Consultado 14/2/2011] Disponible en: <http://goo.gl/mtC9t>
- (4) Kindig D, Stoddart G. What is population health? Am J Public Health. marzo de 2003;93(3):380-3.
- (5) Paul E Peppard et al., «Ranking community health status to stimulate discussion of local public health issues: the Wisconsin County Health Rankings», American Journal of Public Health 98, no. 2 (Febrero 2008): 209-212.
- (6) University of Wisconsin, Robert Wood Johnson Foundation [Internet] County Health Rankings & Roadmaps. [Consultado el 07/07/2017], Disponible en: <http://www.countyhealthrankings.org/>.
- (7) Dirección General de Salud Pública de Asturias. Documento técnico del Observatorio de Salud en Asturias: Proyecto de Rankings de Salud Geográficos. Asturias, 2016 [Internet] Observatorio de Salud en Asturias [Consultado el 07/07/2017], Disponible en: <https://goo.gl/UdpRdj>
- (8) Pieter G N Kramers, «The ECHI project: health indicators for the European Community», European Journal of Public Health 13, no. 3 Suppl (Septiembre 2003): 101-106.
- (9) Ministerio de Sanidad, Política Social e Igualdad – Portal Estadístico del SNS – Indicadores Clave del Sistema Nacional de Salud: INCLASNS – BD [Internet]. [Consultado el 15 de mayo de 2011]. Disponible en: <http://goo.gl/9EFnB>
- (10) Dirección General de Salud Pública de Asturias. Informe de salud en Asturias 2012-2015. [Internet] Observatorio de Salud en Asturias [Consultado el 07/07/2017], Disponible en: <https://goo.gl/UdpRdj>
- (11) University of Wisconsin, Robert Wood Johnson Foundation. Take action to improve your community's health [Internet] County Health Rankings & Roadmaps. [Consultado el 07/07/2017], Disponible en: <http://www.countyhealthrankings.org/roadmaps/action-center>
- (12) For the public's health: the role of measurement in action and accountability. [Internet]. Washington: National Academies Press; 2010 [cited 2010 Feb 2]. Available from: http://www.nap.edu/catalog.php?record_id=13005
- (13) Cofiño R, Pasarín MI, Segura A. [How should population health be approached? SESPAS Report 2012]. Gac Sanit [Internet]. 2012 Mar [citado 2012 Abr 19];26 Suppl 1:88–93. Available from: <http://goo.gl/ZK4aL>
- (14) Dirección General de Salud Pública de Asturias. Guía para trabajar en Salud Comunitaria en Asturias. [Internet] Observatorio de Salud en Asturias [Consultado el 07/07/2017], Disponible en: <http://www.obsaludasturias.com/obsa/guia-de-salud-comunitaria/>

¿CÓMO HA SIDO EL TRABAJO DEL OBSERVATORIO DURANTE SUS PRIMEROS CINCO AÑOS?

En el año 2016 el Observatorio de Salud cumplió sus primeros cinco años. Ha sido un período de intenso trabajo y de enormes avances conectando el trabajo de personas que trabajan en salud y bienestar en diferentes ámbitos en Asturias.

Poco a poco, con limitaciones y con fortalezas, se ha comenzado a generar una dinámica de trabajo hacia un nuevo modelo de salud pública que conecte la información, desde la perspectiva de los determinantes de la salud, con la acción y la salud comunitaria.

A modo de resumen, estos son algunos enlaces donde se puede acceder y comprender mejor el trabajo que se ha realizado durante estos años y muchos de los retos que aún tenemos para el futuro:

1. ¿Qué es el Observatorio? ¿Cuál es nuestro modelo de trabajo?

Desde la información sobre los determinantes de la salud a conectar y potenciar los activos de las comunidades [Enlace a video informativo](#)

2. ¿Cómo se está trabajando en salud en Asturias?

[Enlace a vídeo](#) sobre algunas actuaciones en salud en Asturias.

[Enlace a vídeo](#) sobre nuestros espacios de participación en salud y sobre el proyecto de “prescripción social” (recomendación de activos desde Atención Primaria).

[Acceso al mapa](#) donde se muestran algunas de las intervenciones que se están realizando en Asturias.

3. ¿Cuál es nuestro método de trabajo?

Acceso a la [Guía rápida de Salud Comunitaria](#). Información sobre cómo trabajar en Salud Comunitaria en Asturias.

Acceso a la [metodología de trabajo de los rankings municipales](#)

4. ¿Qué herramientas de trabajo tiene el Observatorio?

Estas son algunas de las herramientas de trabajo que oferta el Observatorio:

- [Informes geográficos municipales](#)
- [Visualizador de Estrategias de Salud.](#)

- [Guía de Salud Comunitaria](#)
- [Mapa de activos para la salud de Asturias](#)
- [Herramienta para evaluar la equidad en intervenciones comunitarias](#)
- [Diferentes informes y monografías sobre salud](#)

5. ¿Hemos desarrollado aprendizajes sobre todo esto?

[En el informe SESPAS 2012](#) presentábamos un modelo para trabajar desde la información a la acción.

[En el informe SESPAS 2016](#) presentábamos el modelo de Salud Comunitaria basada en Activos

[Editorial de los County Health Rankings en Health Services Research](#) donde se destaca el trabajo del Observatorio de Asturias.

Desde Asturias se ha impulsado un proyecto de generación de una red estatal en salud comunitaria: [Alianza de Salud Comunitaria](#).

[Editorial que publicamos en Journal of Epidemiology & Community Health](#) sobre la visualización de información y transformar la información en acción.

Texto publicado en el [Journal of Epidemiology & Community Health](#) como trabajar en el ámbito local en salud comunitaria.

6. ¿Se ha evaluado nuestra práctica?

Evaluación del Observatorio de Salud en Asturias realizada desde la Agencia de Salud Pública de Barcelona [publicada en Gaceta Sanitaria en el 2014](#)

Informe sobre el trabajo en diferentes municipios [Evaluación del trabajo de Asturias Actúa en Salud 2014-2015](#).

Segunda parte

Indicadores de resultados de salud

- Mortalidad
- Morbilidad

MORTALIDAD

Indicador nº 1	Número de Años potenciales de vida perdidos
Descripción	Los Años Potenciales de Vida Perdidos son un indicador de mortalidad prematura. Son los años que una persona deja de vivir si fallece a una edad más temprana de la esperada para su entorno social. <i>Frecuencia absoluta (n).</i> Actualizado 07/2017
Fuente	Registro de Mortalidad de Asturias.
Año	2015 (2012, % de incremento)
Asturias-Hombre	18.130 (-9,85)
Asturias-Mujer	8.756 (-12,35)
Asturias-Total	26.886 (-10,68)

Indicador nº 2	Esperanza de vida
Descripción	La esperanza de vida para una edad determinada es el número medio de años que se espera que viva una persona que tiene esa edad en la actualidad asumiendo que de ahora en adelante va a estar sometida a las mismas probabilidades de muerte que ahora se observan en personas de edades superiores a la suya. <i>Años al nacer.</i> Actualizado 07/2017
Fuente	Registro de Mortalidad de Asturias
Año	2015 (2012, % de incremento)
Asturias-Hombre	79,1 (+1,02)
Asturias-Mujer	85,5 (+0,47)
Asturias-Total	82,4 (+0,73)

Indicador nº 3	Tasa de mortalidad infantil
Descripción	La mortalidad infantil mide el peso de la mortalidad en el primer año de vida. Es una medida de gran valor sanitario. <i>Frecuencia relativa (tasa por 1000 nacidos vivos).</i> Actualizado 07/2017
Fuente	Registro de Mortalidad de Asturias
Año	2015 (2012, % de incremento)
Asturias-Hombre	2,4 (-31,43)
Asturias-Mujer	1,3 (-60,61)
Asturias-Total	1,9 (-44,12)

Indicador nº 4	Tasa de mortalidad perinatal
Descripción	Como muerte perinatal se consideran todas las muertes ocurridas entre la vigésima octava semana de gestación y el séptimo día de nacimiento. Es decir, la suma de las muertes fetales tardías y de las muertes neonatales precoces. <i>Frecuencia relativa (tasa por 1000).</i> Actualizado 07/2017
Fuente	Registro de Mortalidad de Asturias
Año	2015 (2012, % de incremento)
Asturias-Hombre	3,8
Asturias-Mujer	6,5
Asturias-Total	5,1 (+15,91)

Indicador nº 5.01	Tasa estandarizada de mortalidad general
Descripción	Señala la mortalidad general de la población utilizando un método de estandarización para permitir la comparación entre diferentes subpoblaciones. El método utilizado es la estandarización por población europea (método directo). <i>Frecuencia relativa (tasa por 1000). Actualizado 07/2017</i>
Fuente	Registro de Mortalidad de Asturias
Año	2015 (2012, % de incremento)
Asturias-Hombre	6,53 (-5,36)
Asturias-Mujer	3,54 (-4,32)
Asturias-Total	4,84 (-3,20)

Indicador nº 5.02	Tasa bruta de mortalidad general
Descripción	Señala la mortalidad general real de la población. <i>Frecuencia relativa (tasa por 1000). Actualizado 07/2017</i>
Fuente	Registro de Mortalidad de Asturias
Año	2015 (2012, % de incremento)
Asturias-Hombre	13,16 (+2,02)
Asturias-Mujer	12,64 (+8,97)
Asturias-Total	12,89 (+5,66)

Indicador nº 6	Mortalidad Proporcional por grandes grupos de Enfermedad .Tumores
Descripción	Tumores. <i>Frecuencia relativa (% del total de muertes). Actualizado 07/2017</i>
Fuente	Registro de Mortalidad de Asturias
Año	2015 (2012, % de incremento)
Asturias-Hombre	33,1 (-4,89)
Asturias-Mujer	20,4 (-7,27)
Asturias-Total	26,6 (-6,34)

Indicador nº 6.01	Mortalidad Proporcional por grandes grupos de Enfermedad. Sistema Circulatorio
Descripción	Sistema Circulatorio. <i>Frecuencia relativa (% del total de muertes). Actualizado 07/2017</i>
Fuente	Registro de Mortalidad de Asturias
Año	2015 (2012, % de incremento)
Asturias-Hombre	28,5 (+1,06)
Asturias-Mujer	36,1 (+1,40)
Asturias-Total	32,4 (+1,89)

Indicador nº 6.02	Mortalidad Proporcional por grandes grupos de Enfermedad. Sistema Respiratorio
Descripción	Sistema Respiratorio. <i>Frecuencia relativa (% del total de muertes). Actualizado 07/2017</i>
Fuente	Registro de Mortalidad de Asturias
Año	2015 (2012, % de incremento)
Asturias-Hombre	13,5 (+8,00)
Asturias-Mujer	10,4 (+4,00)
Asturias-Total	11,9 (+5,31)

Indicador nº 6.03	Mortalidad Proporcional por grandes grupos de Enfermedad.Sistema Digestivo
Descripción	Sistema Digestivo. <i>Frecuencia relativa (% del total de muertes). Actualizado 07/2017</i>
Fuente	Registro de Mortalidad de Asturias
Año	2015 (2012, % de incremento)
Asturias-Hombre	5,3 (+10,42)
Asturias-Mujer	3,9 (+0)
Asturias-Total	4,6 (+6,98)

Indicador nº 6.04	Mortalidad Proporcional por grandes grupos de Enfermedad.Causas Externas
Descripción	Causas externas de muerte. <i>Frecuencia relativa (% del total de muertes). Actualizado 07/2017</i>
Fuente	Registro de Mortalidad de Asturias
Año	2015 (2012, % de incremento)
Asturias-Hombre	4,2 (-8,70)
Asturias-Mujer	3,2 (+3,23)
Asturias-Total	3,7 (-5,13)

Indicador nº 6.05	Mortalidad Proporcional por grandes grupos de Enfermedad. Sistema Nervioso
Descripción	Sistema Nervioso. <i>Frecuencia relativa (% del total de muertes). Actualizado 07/2017</i>
Fuente	Registro de Mortalidad de Asturias
Año	2015 (2012, % de incremento)
Asturias-Hombre	3,7 (+12,12)
Asturias-Mujer	6,2 (-7,46)
Asturias-Total	5 (+0)

Indicador nº 6.06	Mortalidad Proporcional por grandes grupos de Enfermedad. Resto Causas
Descripción	Resto causas. <i>Frecuencia relativa (% del total de muertes). Actualizado 07/2017</i>
Fuente	Registro de Mortalidad de Asturias
Año	2015 (2012, % de incremento)
Asturias-Hombre	5,2 (-35,00)
Asturias-Mujer	8,2 (-31,09)
Asturias-Total	6,8 (-32,00)

Indicador nº 6.07	Mortalidad Proporcional por grandes grupos de Enfermedad. Trastornos Mentales
Descripción	Trastornos Mentales. <i>Frecuencia relativa (% del total de muertes). Actualizado 07/2017</i>
Fuente	Registro de Mortalidad de Asturias
Año	2015 (2012, % de incremento)
Asturias-Hombre	3,9 (+2,63)
Asturias-Mujer	8,4 (+23,53)
Asturias-Total	6,2 (+16,98)

MORBILIDAD

Indicador nº 7	Autovaloración estado salud percibida
Descripción	Prevalencia de Autovaloración negativa percibida del estado salud, valores de mala o muy mala
Fuente	Encuesta de Salud para Asturias 2012. <i>Frecuencia relativa (%)</i> . Actualizado 07/2017
Año	2012
Asturias-Hombre	6
Asturias-Mujer	9
Asturias-Total	7,6

Indicador nº 8	Esperanza de vida en buena salud
Descripción	Número medio de años que se espera que una persona viva en buen estado de salud, asumiendo que estará sometida a las probabilidades de muerte existentes para cada edad en el mismo período de tiempo. <i>Número de años</i> . Actualizado 07/2017
Fuente	Registro de Mortalidad de Asturias
Año	2012
Asturias-Hombre	62,4
Asturias-Mujer	60,7
Asturias-Total	61,1

Indicador nº 9	Prevalencia de enfermedad crónica en adultos
Descripción	Prevalencia de personas adultas con enfermedad crónica* (al menos una) diagnosticada. N° de casos activos en el año sobre población total ≥ 14 años. <i>Frecuencia relativa (%)</i> .
Fuente	OMI-AP.SESPA
Año	2013
Asturias-Hombre	ND
Asturias-Mujer	ND
Asturias-Total	55,5

Indicador nº 10	Incidencia de enfermedad crónica en adultos
Descripción	Incidencia de personas adultas con enfermedad crónica* (al menos una) diagnosticada. N° de casos nuevos en el año sobre población total ≥ 14 años. <i>Frecuencia relativa (%)</i> .
Fuente	OMI-AP.SESPA
Año	0
Asturias-Hombre	ND
Asturias-Mujer	ND
Asturias-Total	ND

Indicador nº 11	Porcentaje de personas con restricción de actividad
Descripción	Prevalencia de personas con restricción de actividad a causa de su salud FÍSICA en las ACTIVIDADES COTIDIANAS. Pregunta: Durante los últimos seis meses, ¿hizo menos cosas de las que hubiese querido a causa de su salud física? <i>Frecuencia relativa (%)</i> . Actualizado 07/2017
Fuente	Encuesta de Salud para Asturias 2012
Año	2012
Asturias-Hombre	18,5
Asturias-Mujer	25,2
Asturias-Total	21,8

Indicador nº 12	Prevalencia de Diabetes en adultos
Descripción	Porcentaje. Nº de pacientes ≥ 14 años con diagnóstico de diabetes activo en el año en Atención Primaria /población total ≥ 14 años. <i>Frecuencia relativa (%)</i> . Actualizado 07/2017
Fuente	Atlas de Diabetes Mellitus en Asturias. DGSP, 2015
Año	2015
Asturias-Hombre	8,75
Asturias-Mujer	7,23
Asturias-Total	7,96

Indicador nº 13	Incidencia de enfermedad cerebrovascular que ha tenido ingreso hospitalario (ACV,AIT)
Descripción	Incidenca de enfermedad cerebrovascular que ha tenido ingreso hospitalario (ACV,AIT)..Calculada a través de total de ingresos hospitalarios en centros públicos cuya causa principal (C1) ha sido esta patología. Incluye hemorragia subaracnoidea, hemorragia intracerebral, otras formas de hemorragia intracraneal, oclusión y estenosis de arterias paracerebrales, oclusión de arterias cerebrales, isquemia cerebral transitoria (Códigos CIE-9:431-435). <i>Frecuencia relativa (Tasa por cien mil)</i> . Actualizado 07/2017
Fuente	CMBD.SESPA
Año	2015 (2012, % incremento)
Asturias-Hombre	435,53 (-1,47)
Asturias-Mujer	353,46 (-9,14)
Asturias-Total	393,71 (-5,13)

Indicador nº 14	Incidenca de enfermedad hepática alcohólica (hepatitis y cirrosis alcohólica) que ha tenido ingreso hospitalario.
Descripción	Incidenca de enfermedad hepática alcohólica (hepatitis y cirrosis alcohólica) que ha tenido ingreso hospitalario. Tasas por cien mil. Calculada a través del total de ingresos hospitalarios en centros públicos cuya causa principal (C1) ha sido esta patología. CIE9-MC: 571.1, 571.1, 571.3. <i>Frecuencia relativa (Tasa por cien mil)</i> . Actualizado 07/2017
Fuente	CMBD. SESPA
Año	2015 (2012, % incremento)
Asturias-Hombre	283,30 (+10,12)
Asturias-Mujer	37,57 (+12,12)
Asturias-Total	158,09 (+10,49)

Cáncer

Indicador nº 15	Riesgo de padecer un cáncer hasta los 74 años de edad
Descripción	Riesgo porcentual de padecer un cáncer (todas localizaciones C00-D47). Entre los 0 y los 74 años de edad
Fuente	Registro de Mortalidad de Asturias.
Año	2012
Asturias-Hombre	34,7
Asturias-Mujer	23,0
Asturias-Total	0,00

Enfermedades Infecciosas

Indicador nº 16.01	Incidencia de casos de tuberculosis
Descripción	Tasas por cien mil habitantes de la incidencia de casos de tuberculosis de todo tipo de localización. <i>Frecuencia relativa (tasas por 100.000h). Actualizado 07/2017</i>
Fuente	Servicio de Vigilancia Epidemiológica. Consejería Sanidad. Principado de Asturias
Año	2015 (2012, % de incremento)
Asturias-Hombre	14,9 (-43,35)
Asturias-Mujer	9,7 (-18,49)
Asturias-Total	12,3 (-34,71)

Indicador nº 16.02	Incidencia de casos de tuberculosis (SIM)
Descripción	Tasas por cien mil habitantes de la incidencia de casos de tuberculosis de todo tipo de localización a partir del sistema de información microbiológico * Fuente Sistema de Información Microbiológica. <i>Frecuencia relativa (tasas por 100.000h). Actualizado 07/2017</i>
Fuente	Sistema de Información Microbiológica. Instituto de Salud Carlos III
Año	2015
Asturias-Hombre	2,99
Asturias-Mujer	2,00
Asturias-Total	2,50

Indicador nº 17	Incidencia de infecciones por VIH, 2015
Descripción	Tasas por cien mil habitantes de la incidencia de infecciones por el VIH *Sistema de Información Microbiológica. Instituto de Salud Carlos III.
Fuente	<i>Frecuencia relativa (tasa por 100.000h). Actualizada 06/2017</i>
Año	2015 (2013, % de incremento)
Asturias-Hombre	10,75 (+25,00)
Asturias-Mujer	2,19 (-4,78)
Asturias-Total	6,28 (+18,49)

Indicador nº 17.01	Incidencia de infecciones por VIH. Últimos 10 años	
Descripción	Tasas anuales por cien mil habitantes de la incidencia de infecciones por el VIH. <i>Frecuencia relativa (tasa por 100.000h). Actualizada 06/2017</i>	
Fuente	Sistema de Información Microbiológica. Instituto de Salud Carlos III	
Año	2005-2015 (2003-2013, % de incremento)	
Asturias-Hombre		14,6 (+7,35)
Asturias-Mujer		3,7 (-2,63)
Asturias-Total		9,25 (+8,82)

Indicador nº 17.02	Incidencia de infecciones por VIH. Últimos 5 años	
Descripción	Tasas anuales por cien mil habitantes de la incidencia de infecciones por el VIH. <i>Frecuencia relativa (tasa por 100.000h). Actualizada 06/2017</i>	
Fuente	Sistema de Información Microbiológica. Instituto de Salud Carlos III	
Año	2011-2015 (2009-2013, % de incremento)	
Asturias-Hombre		11,6 (-11,45)
Asturias-Mujer		3 (-3,23)
Asturias-Total		7,5 (-5,06)

Accidentes

Indicador nº 18	Incidencia de accidentes de trabajo	
Descripción	Índice de incidencia por 100,000 trabajadores y número absoluto de accidentes en jornada de trabajo. <i>Frecuencia absoluta y relativa. Actualizado 07/2017</i>	
Fuente	Informe estadístico de siniestralidad laboral. Instituto Asturiano de prevención de Riesgos Laborales, 2016	
Año	2016 (2013, % de incremento)	
Asturias-Hombre	4.901 (+1,18)	7.223 (+2,31)
Asturias-Mujer	2.144 (+1,52)	3.072 (+5,13)
Asturias-Total	3.542 (+0,80)	10.295 (+3,03)

Indicador nº 19.01	Incidencia de víctimas de accidentes de tráfico	
Descripción	Tasa de incidencia. Número de víctimas de accidentes de tráfico (no necesariamente mortales) en carretera y zona urbana/población total x 100.000. <i>Frecuencia relativa (tasa por 100.000). Actualizada 06/2017</i>	
Fuente	Dirección General de Tráfico	
Año	2015 (2013, % incremento)	
Asturias-Hombre		ND
Asturias-Mujer		ND
Asturias-Total		329,6 (-0,04)

Indicador nº 19.02	Incidencia de víctimas de accidentes de tráfico en vías interurbanas
Descripción	Tasa de incidencia. Número de víctimas de accidentes de tráfico (no necesariamente mortales) en vías interurbanas /población total x 100.000.. <i>Frecuencia relativa (tasa por 100.000). Actualizada 06/2017</i>
Fuente	Dirección General de Tráfico
Año	2015 (2013, % incremento)
Asturias-Hombre	ND
Asturias-Mujer	ND
Asturias-Total	144,29 (-8,75)

Indicador nº 19.03	Incidencia de víctimas de accidentes de tráfico en zona urbana
Descripción	Tasa de incidencia. Número de víctimas de accidentes de tráfico (no necesariamente mortales) en vías urbanas /población total x 100.000.. <i>Frecuencia relativa (tasa por 100.000). Actualizada 06/2017</i>
Fuente	Dirección General de Tráfico
Año	2015 (2013, % incremento)
Asturias-Hombre	ND
Asturias-Mujer	ND
Asturias-Total	185,33 (+3,00)

Salud Mental

Indicador nº 20	Porcentaje de población con tratamiento completo con psicotropos
Descripción	Porcentaje de población con tratamiento completo con psicotropos (%). Porcentaje. Calculada a través del consumo total de estos fármacos en sistema sanitario público, calculando Dosis Diaria Definida (DDD) y estimando la prevalencia en porcentaje de población consumidora
Fuente	Consumo Farmacéutico. SESPA
Año	2013
Asturias-Hombre	ND
Asturias-Mujer	ND
Asturias-Total	20,60

Tercera parte

Indicadores de determinantes de salud

- Respuesta de Sistema sanitario
- Conductas y estilos de vida
- Factores socioeconómicos
- Medio ambiente

ASISTENCIA SANITARIA

Indicador nº 21	Demora quirúrgica
Descripción	Número medio de días en lista de espera estructural para intervención quirúrgica en los hospitales asturianos
Fuente	Lista de espera quirúrgica. SESPA. Astursalud. <i>Frecuencia absoluta (días). Actualizada en 06/2017</i>
Año	Mayo, 2017 (2013, % de incremento)
Asturias-Hombre	ND
Asturias-Mujer	ND
Asturias-Total	60,44 (-29,72)

Indicador nº 22	Prevalencia de personas con enfermedad crónica diabética con inadecuado seguimiento
Descripción	Prevalencia de personas diabéticas con niveles de HbA1c>6,9 entre el total de personas diagnosticadas como diabéticas en Atención Primaria. Frecuencia relativa (%). <i>Actualizado 07/2017</i>
Fuente	Atlas de Diabetes Mellitus en Asturias, 2015
Año	2015 (2012, % de incremento)
Asturias-Hombre	39,44
Asturias-Mujer	40,55
Asturias-Total	40,12 (-24,83)

Indicador nº 23	Prevalencia de mujeres no asistentes a realización de mamografías dentro del programa de cribado de cáncer de mama
Descripción	Prevalencia de mujeres que no acuden a la realización periódica de mamografías tras citación dentro del programa de cribado de cáncer de mama en relación al total de citadas. Porcentaje
Fuente	Programa de cribado de cáncer de mama. Consejería Sanidad
Año	2015
Asturias-Hombre	
Asturias-Mujer	24,79 (-3,0)
Asturias-Total	24,79 (-3,0)

Indicador nº 24	Porcentaje de población atendida en Atención Primaria
Descripción	Porcentaje de población que acude al menos una vez durante el año a consultas de medicina general en Atención Primaria. <i>Frecuencia relativa (%). Actualizada 06/2017</i>
Fuente	SIAP-SESPA. 2016
Año	2016 (2013, % de incremento)
Asturias-Hombre	ND
Asturias-Mujer	ND
Asturias-Total	77,78 (+1,41)

Indicador nº 25.01	Frecuentación asistencial en Medicina general
Descripción	Número medio anual de veces que se acude a consulta (el denominador es la población que acude al menos una vez) en medicina general (Atención Primaria). <i>Frecuencia absoluta. Actualizada 06/2017</i>
Fuente	SIAP-SESPA. 2016
Año	2016
Asturias-Hombre	ND
Asturias-Mujer	ND
Asturias-Total	6,75

Indicador nº 25.02	Frecuentación asistencial general en Medicina
Descripción	Número medio anual de veces que se acude a consulta (el denominador es toda la población asturiana) en medicina general (Atención Primaria). <i>Frecuencia absoluta. Actualizada 06/2017</i>
Fuente	SIAP-SESPA. 2016
Año	2016
Asturias-Hombre	ND
Asturias-Mujer	ND
Asturias-Total	5,25

Indicador nº 26	Cobertura de vacunación antitetánica en personas de 60 años y más
Descripción	Número de personas de 60 o más años de edad que han recibido al menos una dosis de vacuna antitetánica/número total de personas de ese grupo de edad
Fuente	SIAP-SESPA
Año	2013
Asturias-Hombre	ND
Asturias-Mujer	ND
Asturias-Total	65,12

Indicador nº 27	Cobertura de vacunación antigripal en personas de 65 años y más
Descripción	Número de personas > 64 años de edad que han recibido vacuna antigripal en el año correspondiente/número total de personas de ese grupo de edad. <i>Frecuencia relativa (%). Actualizada 06/2017</i>
Fuente	Informe de campaña anual de vacunación antigripal
Año	2015(2013, % de incremento)
Asturias-Hombre	ND
Asturias-Mujer	ND
Asturias-Total	55,50 (+0,93)

Indicador nº 28	Prevalencia de infecciones nosocomiales
Descripción	Número de infecciones nosocomiales por cada 100 pacientes
Fuente	Estudio EPINe (Estudio de la Prevalencia de las Infecciones Nosocomiales en España)
Año	2012
Asturias-Hombre	ND
Asturias-Mujer	ND
Asturias-Total	ND

Indicador nº 29	Prevalencia de pacientes con infección nosocomial Asturias	
Descripción	Porcentaje de enfermos con infección nosocomial en relación al total de enfermos estudiados	
Fuente	Estudio EPINe(Estudio de la Prevalencia de las Infecciones Nosocomiales en España)	
Año		2013
Asturias-Hombre		ND
Asturias-Mujer		ND
Asturias-Total		4,41

CONDUCTAS DE SALUD O ESTILOS DE VIDA

Indicador nº 30	Prevalencia de consumo de tabaco en adultos
Descripción	Porcentaje de población asturiana mayor de 15 años que consume tabaco habitualmente
Fuente	Encuesta de Salud para Asturias 2012. <i>Frecuencia relativa (%)</i> . Actualizada 06/2017
Año	2012
Asturias-Hombre	32,1
Asturias-Mujer	26,5
Asturias-Total	28,80

Indicador nº 31.01	Prevalencia de sobrepeso y obesidad en adultos
Descripción	Porcentaje de población asturiana mayor de 18 años que presenta un IMC>24,9 y >30 (sobrepeso) y un IMC>29,9 (obesidad). <i>Frecuencia relativa (%)</i> . Actualizada 06/2017
Fuente	Atlas de sobrepeso y obesidad en Asturias, 2015.
Año	2015
Asturias-Hombre	35,9 / 25,53
Asturias-Mujer	28,7 / 25,61
Asturias-Total	31,9 / 25,58

Indicador nº 31.02	Porcentaje de población infantil con sobrepeso y obesidad
Descripción	Prevalencia de personas menores de 18 años con percentil 85-94 (sobrepeso) y >94 (obesidad) o superior en tablas del estudio semilongitudinal de Orbegozo de 2004. <i>Frecuencia relativa (%)</i> . Actualizada 06/2017
Fuente	Atlas de sobrepeso y obesidad en Asturias, 2015.
Año	2015
Asturias-Hombre	7,9 / 8,5
Asturias-Mujer	7,7 / 7,3
Asturias-Total	7,8 / 7,9

Indicador nº 31.03	Porcentaje de población de 13 años de edad con sobrepeso y obesidad
Descripción	Prevalencia de personas de 13 años de edad con percentil 85-94 (sobrepeso) y >94 (obesidad) o superior en tablas del estudio semilongitudinal de Orbegozo de 2004. <i>Frecuencia relativa (%)</i> . Actualizada 06/2017
Fuente	Atlas de sobrepeso y obesidad en Asturias, 2015.
Año	2015
Asturias-Hombre	9,5 / 8,5
Asturias-Mujer	9,5 / 10,0
Asturias-Total	9,5 / 9,4

Indicador nº 32	Prevalencia de actividades sedentarias en adultos
Descripción	Porcentaje de población > 15 años que no realiza ejercicio físico habitualmente en su actividad principal. Estar sentado/a la mayor parte del tiempo. <i>Frecuencia relativa (%)</i> . Actualizada 06/2017
Fuente	Encuesta de Salud para Asturias 2012
Año	2012
Asturias-Hombre	39,2
Asturias-Mujer	31,8
Asturias-Total	34,80

Indicador nº 33	Prevalencia de lactantes que reciben lactancia materna exclusiva durante al menos 6 meses
Descripción	Porcentaje de lactantes que han recibido lactancia materna exclusiva durante al menos 6 meses
Fuente	Encuesta de Salud Infantil para Asturias. <i>Frecuencia relativa (%)</i> . Actualizada 06/2017
Año	2009
Asturias-Hombre	14,3
Asturias-Mujer	12,7
Asturias-Total	13,60

Indicador nº 34	Prevalencia de población infantil que habitualmente no desayuna
Descripción	Porcentaje de población infantil que habitualmente no desayuna entre el total de población infantil. <i>Frecuencia relativa (%)</i> . Actualizada 06/2017
Fuente	Encuesta de Salud Infantil para Asturias
Año	2009
Asturias-Hombre	0,7
Asturias-Mujer	1,7
Asturias-Total	1,30

Indicador nº 35	Porcentaje de población infantil con consumo insuficiente de frutas
Descripción	Prevalencia de población infantil con consumo de frutas inferior a tres veces/semana. <i>Frecuencia relativa (%)</i> . Actualizada 06/2017
Fuente	Encuesta de Salud Infantil para Asturias
Año	2009
Asturias-Hombre	11,5
Asturias-Mujer	9,8
Asturias-Total	10,60

Indicador nº 36	Porcentaje de población infantil con consumo insuficiente de verduras
Descripción	Prevalencia de población infantil con consumo de verduras inferior a tres veces/semana. <i>Frecuencia relativa (%)</i> . Actualizada 06/2017
Fuente	Encuesta de Salud Infantil para Asturias
Año	2009
Asturias-Hombre	36,0
Asturias-Mujer	34,9
Asturias-Total	35,50

Indicador nº 37	Prevalencia de población adulta con consumo insuficiente de frutas y/o verduras
Descripción	Porcentaje de población adulta con consumo de frutas y/o verduras inferior a 3 veces por semana. <i>Frecuencia relativa (%)</i> . Actualizada 06/2017
Fuente	Encuesta de Salud para Asturias 2012
Año	2012
Asturias-Hombre	0,0
Asturias-Mujer	0,0
Asturias-Total	18,60

Indicador nº 38	Prevalencia de población con consumo excesivo o de alto riesgo de alcohol
Descripción	Porcentaje de población con consumo excesivo o de alto riesgo de alcohol: Más de 9 UBE en hombres y 6 UBE en mujeres. <i>Frecuencia relativa (%)</i> . Actualizada 06/2017
Fuente	Encuesta de Salud para Asturias 2012
Año	2012
Asturias-Hombre	0,0
Asturias-Mujer	0,0
Asturias-Total	5,90

Indicador nº 39	Mortalidad atribuida al consumo de alcohol
Descripción	Indicador: $(\sum \text{número de personas fallecidas por cada causa}^* \times \text{su fracción atribuible de riesgo de la misma causa})^* 100.000 / \text{población de Asturias}$. <i>* Las causas de muertes seleccionadas son: 'Tumor maligno de labio/boca/ faringe, 'Tumor maligno de esófago, 'Tumor maligno laringe', Trastornos mentales y del comportamiento ligados al alcohol,' Cardiomiopatía alcohólica, 'Cirrosis, 'Gastritis alcohólica, 'Polineuropatía alcohólica,' Pancreatitis aguda y crónica , 'Accidentes de tráfico con vehículos de motor , 'Envenenamiento accidental alcohol, 'Suicidios y lesiones autoinflingidas , 'Homicidio. Frecuencia relativa. Tasa por 100.000. Actualizada 06/2017</i>
Fuente	Registro de Mortalidad de Asturias
Año	2015 (2012, % de incremento)
Asturias-Hombre	49,90 (-51,27)
Asturias-Mujer	13,27 (-71,89)
Asturias-Total	31,14 (-57,75)

Indicador nº 39b	Mortalidad atribuida al consumo de tabaco
Descripción	Indicador: (\sum número de personas de fallecidos por cada causa* x su fracción atribuible de riesgo de la misma causa)* 100.000/ población de Asturias .* Las causas de muertes seleccionadas son : 'Tumor maligno de labio/boca/ faringe, 'Tumor maligno de esófago,'Tumor maligno laringe', tumor maligno de páncreas, tumor de tráquea, bronquios, pulmón, tumor maligno de vejiga y riñón, tuberculosis, neumonía, influenza, EPOC, asma, bronquitis, enfisema, cardiopatía isquémica, HTA, enfermedad isquémica corazón, ACV, aterosclerosis, aneurisma aórtico, otras enfermedades arteriales. <i>Frecuencia relativa. Tasa por 100.000. Actualizada 06/2017</i>
Fuente	Registro de Mortalidad de Asturias
Año	2015
Asturias-Hombre	314,56
Asturias-Mujer	138,07
Asturias-Total	223,82
Indicador nº 40.01	Seguridad vial. Prevalencia del uso de casco en población adulta
Descripción	Porcentaje de personas adultas (> 15 años) encuestadas que usan moto o bici y que nunca u ocasionalmente utilizan el casco de seguridad cuando viajan. <i>Frecuencia relativa (%). Actualizada 06/2017</i>
Fuente	Encuesta de Salud para Asturias 2012
Año	2008
Asturias	3,50
Indicador nº 40.02	Seguridad vial. Prevalencia del uso de casco en jóvenes
Descripción	Porcentaje de personas jóvenes (16 a 29 años) encuestadas que usan moto o bici y que nunca u ocasionalmente utilizan el casco de seguridad cuando viajan. <i>Frecuencia relativa (%). Actualizada 06/2017</i>
Fuente	Encuesta de Salud para Asturias 2008
Año	2008
Asturias-Hombre	6,6
Asturias-Mujer	2,3
Asturias-Total	2,10
Indicador nº 41	Porcentaje de mujeres que nunca han hecho una citología vaginal
Descripción	Prevalencia de mujeres que nunca han hecho una citología vaginal. <i>Frecuencia relativa (%). Actualizada 06/2017</i>
Fuente	Encuesta de Salud para Asturias 2012
Año	2012
Asturias-Mujer	17,1

Indicador nº 42	Tasa de embarazos en mujeres adolescentes
Descripción	Tasa por mil de embarazos en mujeres de 10-19 años de edad. Incluye partos en mujeres de estas edades e interrupciones voluntarias del embarazo en mujeres de esta edad. . <i>Frecuencia relativa (tasa por mil). Actualizada 06/2017</i>
Fuente	Sadei y Registro de Interrupciones legales del embarazo de la Dirección General de Salud Pública del Principado de Asturias (IVE's realizadas en Asturias a mujeres residentes en Asturias)
Año	2015
Asturias-Mujer	14,01

Indicador nº 43.01	Interrupciones voluntarias del embarazo en mujeres residentes en Asturias de 15 a 44 años
Descripción	Número y Tasa de interrupciones voluntarias del embarazo realizadas en mujeres residentes en Asturias de 15 a 44 años. <i>Frecuencia absoluta y relativa (tasa por mil). Actualizada 06/2017</i>
Fuente	Registro de Interrupciones legales del embarazo de la Dirección General de Salud Pública del Principado de Asturias (IVE's realizadas en Asturias a mujeres residentes en Asturias)
Año	2016 (2013, % de incremento)
Asturias-Mujer	2.085 / 9,9 (-26,67)

Indicador nº 43.02	Interrupciones voluntarias del embarazo realizadas en mujeres residentes en Asturias menores de 20 años
Descripción	Número y Tasa de interrupciones voluntarias del embarazo realizadas en mujeres residentes en Asturias menores de 20 años durante el año 2009. <i>Frecuencia absoluta y relativa (tasa por mil). Actualizada 06/2017</i>
Fuente	Registro de Interrupciones legales del embarazo de la Dirección General de Salud Pública del Principado de Asturias (IVE's realizadas en Asturias a mujeres residentes en Asturias)
Año	2016 (2013, % de incremento)
Asturias-Mujer	191 / 10,82 (-19,85)

Indicador nº 44.01	Consumo de fármacos en población adulta
Descripción	Porcentaje de población adulta (> 15 años) que ha consumido algún fármaco en los 15 días anteriores a la encuesta. <i>Frecuencia relativa (%)</i> . <i>Actualizado 07/2017</i>
Fuente	Encuesta de Salud para Asturias 2012
Año	2012
Asturias-Hombre	50,8
Asturias-Mujer	62,5
Asturias-Total	57,00

Indicador nº 44.02	Consumo de fármacos en población infantil
Descripción	Porcentaje de población infantil (0-15 años) que ha consumido algún fármaco en los 15 días anteriores a la encuesta. <i>Frecuencia relativa (%)</i> . <i>Actualizado 07/2017</i>
Fuente	Encuesta de Salud Infantil para Asturias, 2009
Año	2012
Asturias-Hombre	59,7
Asturias-Mujer	61,8
Asturias-Total	60,70

Indicador nº 45.01	Cepillado de dientes en población adulta
Descripción	Prevalencia de personas adultas (> 15 años) que nunca se cepillan los dientes o lo hacen solo ocasionalmente. <i>Frecuencia relativa (%)</i> . Actualizado 07/2017
Fuente	Encuesta de Salud para Asturias 2012
Año	2012
Asturias-Hombre	1,1
Asturias-Mujer	0,4
Asturias-Total	0,70

Indicador nº 45.02	Cepillado de dientes en población infantil
Descripción	Porcentaje de población infantil (0-15 años) que nunca se cepillan los dientes o lo hacen solo ocasionalmente. Porcentaje. <i>Frecuencia relativa (%)</i> . Actualizado 07/2017
Fuente	Encuesta de Salud Infantil para Asturias, 2009
Año	2009
Asturias-Hombre	1,3
Asturias-Mujer	0,4
Asturias-Total	0,90

FACTORES SOCIOECONÓMICOS

Indicadores demográficos

Indicador nº 46		Población total y grupos de edad
Fuente	Sadei	
Año	2016 (2013, % de incremento)	
Asturias		
Población total	1.042.608 / 1.000 (-2,40)	
Población 0-4	34.931 / 33,5	
Población 5-9	40.797 / 39,1	
Población 10-14	38.770 / 37,2	
Población 15-19	37.149 / 35,6	
Población 20-24	40.285 / 38,6	
Población 25-29	47.706 / 45,8	
Población 30-34	61.809 / 59,3	
Población 35-39	80.925 / 77,6	
Población 40-44	84.948 / 81,5	
Población 45-49	81.053 / 77,7	
Población 50-54	82.471 / 79,1	
Población 55-59	83.451 / 80,0	
Población 60-64	73.738 / 70,7	
Población 65-69	67.747 / 64,9	
Población 70-74	53.510 / 51,3	
Población 75-79	42.504 / 40,8	
Población 80-84	45.261 / 43,4	
Población 85+	45.553 / 43,7	

Indicador nº 47		Saldo vegetativo anual
Descripción	Número de nacidos – número de fallecidos/población total x 1.000. <i>Actualizado 07/2017</i>	
Fuente	Sadei	
Año	2015 /2013, % de incremento)	
Asturias	-6,80 (+31,78)	

Indicador nº 48		Índice de dependencia global
Descripción	Porcentaje de personas < 15 y > 64 años sobre el total de 15-64 años. *Calculado a partir censos población Sadei. <i>Frecuencia relativa. Actualizada 06/2017</i>	
Fuente	Sadei	
Año	2016 (2013, % de incremento)	
Asturias-Hombre	49,08 (+7,40)	
Asturias-Mujer	60,40 (+6,16)	
Asturias-Total	54,79 (+6,68)	

Indicador nº 49	Tasas bruta de natalidad
Descripción	Número de nacidos vivos/población total x 1.000. <i>Frecuencia relativa (por mil). Actualizada 06/2017</i>
Fuente	Sadei
Año	2015 (2012, % de incremento)
Asturias-Total	6,15 (-13,62)

Indicador nº 50	Índice sintético de Fecundidad
Descripción	Número medio de hijos por mujer en edad fértil. <i>Actualizada 06/2017</i>
Fuente	INE. Indicador coyuntural de fecundidad
Año	2016 (2012, % de incremento)
Asturias-Mujer	1,03 (+3,00)

Indicador nº 51	Nacidos de madres < 20 años
Descripción	Porcentaje de nacidos vivos de madres con edades menores de 20 años. <i>Frecuencia relativa (%). Actualizada 06/2017</i>
Fuente	Sadei
Año	2015 (2012, % de incremento)
Asturias-Mujer	1,82 (-4,21)

Indicador nº 52	Nacidos de madres > 34 años
Descripción	Porcentaje de nacidos vivos de madres con edades mayores de 34 años. <i>Frecuencia relativa (%). Actualizada 06/2017</i>
Fuente	Sadei
Año	2015 (2012, % de incremento)
Asturias-Mujer	42,7 (+11,49)

Indicadores de empleo

Indicador nº 53	Tasa de actividad y desempleo
Descripción	Porcentaje de población activa / porcentaje de población activa en paro. <i>Frecuencia relativa (%). Actualizada 06/2017</i>
Fuente	Sadei. Datos básicos, Asturias, 2015
Año	2015 (2013, % de incremento)
Asturias-Hombre	55,55 / 19,48
Asturias-Mujer	46,83 / 19,91
Asturias-Total	50,97 / 19,67 (-18,18)

Indicador nº 54	Prevalencia de población ocupada satisfecha o muy satisfecha con su situación laboral
Descripción	Porcentaje de población adulta ocupada que manifiesta estar satisfecha o muy satisfecha con su situación laboral mayor de 15 años de edad. <i>Frecuencia relativa (%)</i> . Actualizado 07/2017
Fuente	Encuesta de Salud para Asturias 2012
Año	2012
Asturias-Hombre	74,1
Asturias-Mujer	70,0
Asturias-Total	72,40

Estudios

Indicador nº 55	Prevalencia de población con estudios medios o inferiores
Descripción	Porcentaje de población adulta mayor de 15 años cuyo máximo nivel de estudios alcanzado es el de estudios medios. <i>Frecuencia relativa (%)</i> . Actualizado 07/2017
Fuente	Encuesta de Salud para Asturias 2012
Año	2012
Asturias-Hombre	48,4
Asturias-Mujer	51,8
Asturias	50,0

Indicador nº 56	Abandono educativo temprano
Descripción	Porcentaje de población de 18 a 24 años de edad que han alcanzado como máximo la ESO y no sigue ningún tipo de formación posterior. <i>Frecuencia relativa (%)</i> . Actualizado 07/2017
Fuente	Instituto Nacional de Evaluación Educativa. Sistema Estatal de Indicadores de la Educación. Menciona la fuente de origen: “Los datos deben ser tomados con precaución, pues los derivados de tamaños muestrales pequeños están afectados por fuertes errores de muestreo”.
Año	2015 (2012, % de incremento)
Asturias-Hombre	16,0 (-40,30)
Asturias-Mujer	17,7 (+4,73)
Asturias-Total	16,8 (-23,29)

Clases social e ingresos

Indicador nº 57	Prevalencia de población categorizada como en clase social IV o V
Descripción	Porcentaje de población adulta mayor de 15 años que puede ser categorizada como en clase social IV o V. <i>Frecuencia relativa (%)</i> . Actualizado 07/2017
Fuente	Encuesta de Salud para Asturias 2012
Año	2012
Asturias-Hombre	51,5
Asturias-Mujer	34,1
Asturias	43,80

Indicador nº 58	Renta familiar disponible ajustada neta por habitante
Descripción	Renta media disponible por habitante en euros. <i>Actualizado 07/2017</i>
Fuente	Sadei. Datos básicos, Asturias, 2015
Año	2012 (2010, % de incremento)
Asturias	16.346 (-2,78)
Indicador nº 59	Gasto en salud de la población asturiana
Descripción	Porcentaje del gasto total de la población asturiana dedicado a salud en relación al PIB. <i>Frecuencia relativa (%)</i> . <i>Actualizado 07/2017</i>
Fuente	Ministerio de Sanidad.
Año	2014
Asturias	7,3
Indicador nº 60	Porcentaje de población por debajo del umbral de pobreza moderada
Descripción	Porcentaje de población con ingresos inferiores al 60% de la mediana del total de ingresos de Asturias
Fuente	Caixa Catalunya. Informe de inclusión social en España
Año	2009
Asturias	19,10
Indicador nº 61	Riesgo de exclusión social
Descripción	Porcentaje de población en situación de riesgo de exclusión social. <i>Frecuencia relativa (%)</i> . <i>Actualizado 07/2017</i>
Fuente	Encuesta de Salud para Asturias, 2012
Año	2012
Asturias	24,90
Indicador nº 62	Gasto público por habitante
Descripción	Gasto medio por habitante sobre el gasto total ejecutado. En euros. <i>Actualizado 07/2017</i>
Fuente	Consejo Económico y Social. Situación económica y social de Asturias 2015
Año	2015 (2013, % de incremento)
Asturias	3.703 (+5,02)
Indicador nº 63	Prevalencia de población beneficiaria del salario social básico
Descripción	Porcentaje de población que es beneficiaria (como titular del mismo o como otro miembro de la unidad básica) del salario social básico. <i>Frecuencia relativa (%)</i> . <i>Actualizado 07/2017</i>
Fuente	Consejo Económico y Social. Situación económica y social de Asturias 2015
Año	2015 (2013, % de incremento)
Asturias	4,3 (+72,00)

Indicador nº 64	Número de pensiones contributivas y no contributivas	
Descripción	Número de personas que reciben pensión en ambas categorías (promedio anual)	
Fuente	Consejo Económico y Social. Situación económica y Social de Asturias 2015. <i>Frecuencia absoluta. Actualizado 07/2017</i>	
Año	2015 (2013, % de incremento)	
Contributivas	300.200 (+0,64)	
No contributivas	9.184 (-3,22)	

Soporte social

Indicador nº 65	Prevalencia de población adulta que tiene ausencia de soporte social
Descripción	Porcentaje de población adulta que manifiesta no tener NUNCA ayuda cuando la necesita. (Pregunta: en el último mes, cuándo ha necesitado ayuda para el cuidado de menores y/o personas dependientes, para hacer recados o gestiones, ha encontrado fácilmente a alguien que le ayudara?). <i>Frecuencia relativa (%)</i> . Actualizado 07/2017
Fuente	Encuesta de Salud para Asturias 2012
Año	2012
Asturias-Hombre	14,0
Asturias-Mujer	15
Asturias-Total	14,70

Delitos

Indicador nº 66	Tasa de delitos
Descripción	Tasa por mil de delitos (todo tipo) con diligencias previas
Fuente	Fiscalía General del Estado. Memoria fiscal, 2015
Año	2014 (2013, % de incremento)
Asturias-Total	49,70 (-2,80)

Familias monoparentales

Indicador nº 67	Población infantil en familias monoparentales
Descripción	Porcentaje de población infantil (0-15 años) que vive en familias con un solo progenitor. <i>Frecuencia relativa (%)</i> . Actualizado 07/2017
Fuente	Encuesta de Salud Infantil para Asturias, 2009
Año	2009
Asturias	12,50

CALIDAD AMBIENTAL

Indicador nº 68	Población sin accesibilidad a datos sobre calidad del agua de consumo en sus municipios
Descripción	Prevalencia de población viviendo en municipios que no registran datos de calidad del agua y por tanto no están accesibles
Fuente	Servicio de riesgos ambientales y alimentarios (DGSP)
Año	2013
Asturias	25,30

Indicador nº 69	Emisiones industriales de Arsénico al ambiente
Descripción	Número de toneladas/año de emisiones industriales de Arsénico al ambiente (atmósfera + agua + suelo). <i>Actualizado 07/2017</i>
Fuente	PRTR España (Ministerio de Agricultura, Alimentación y Medio Ambiente)
Año	2015 (2012, % de incremento)
Asturias	0,304 Tm (+49,75)

Indicador nº 70	Emisiones industriales de Mercurio al ambiente
Descripción	Número de toneladas/año de emisiones industriales de Mercurio al ambiente (atmósfera + agua + suelo). <i>Actualizado 07/2017</i>
Fuente	PRTR España (Ministerio de Agricultura, Alimentación y Medio Ambiente)
Año	2015 (2012, % de incremento)
Asturias	0,111 Tm (-53,16)

Indicador nº 71	Total de emisiones industriales al ambiente
Descripción	Número total de toneladas/año de emisiones industriales al ambiente (atmósfera + agua + suelo) de todos los contaminantes. <i>Actualizado 07/2017</i>
Fuente	PRTR España (Ministerio de Agricultura, Alimentación y Medio Ambiente)
Año	2015 (2012, % de incremento)
Asturias	20.537.296,9 Tm/año (+2,97)

Indicador nº 72	Exposición a PM10
Descripción	nº de veces que se supera el límite diario de protección a la salud (media diaria, límite 50µg/m3, máximo 35 veces/año). <i>Actualizado 07/2017</i>
Fuente	Consejería de Medio Ambiente. Informe de calidad del aire, 2016
Año	2016
Asturias	Ver tabla abajo

Indicador nº 73	Exposición a SO2
Descripción	Valor medio anualSO2 . <i>Actualizado 07/2017</i>
Fuente	Consejería de Medio Ambiente. Informe de calidad del aire, 2016
Año	2016
Asturias	Ver tabla abajo

Indicador nº 74	Exposición a NO2
Descripción	Valor medio anual NO2 (valor límite 40 µg/m3), <i>Actualizado 07/2017</i>
Fuente	Consejería de Medio Ambiente. Informe de calidad del aire, 2016
Año	2016
Asturias	Ver tabla abajo

Indicador nº 75	Exposición a O3
Descripción	Valor medio anual O3 (valor límite 20 µg/m3). <i>Actualizado 07/2017</i>
Fuente	Consejería de Medio Ambiente. Informe de calidad del aire, 2016
Año	2016
Asturias	Ver tabla abajo

Estación	Ubicación	Número de días que excede límite (valores límite de superaciones) (valor límite anual)			
		PM10 (35)	SO2 ()	NO2 (40)	O3 (20)
Cangas	Cangas del Narcea	0	6	10	1,39
Matadero	Matadero (Avilés)	126	12	20	2,67
Llaranes	Llaranes (Avilés)	3	7	17	ND
Llano Ponte	Llano Ponte (Avilés)	14	9	33	1,31
Plaza Guitarra	Plaza de la Guitarra (Avilés)	7	5	19	1,9
Lugones	Lugones – Instituto (Siero)	11	11	23	5,4
San Martín	San Martín del Rey Aurelio (Langreo)				
La Felguera	La Felguera (Langreo)	ND	7	16	1,38
Sama	Sama de Langreo (Langreo)	0	6	16	1,17
Meriñán	Meriñán (Langreo)	0	5	13	0,99
Castilla	Avenida de Castilla (Gijón)	0	4	21	1,14
Hnos. Felgueroso	Avenida de Hermanos Felgueroso (Gijón)	3	5	14	1,72
Constitución	Avenida de la Constitución (Gijón)	0	5	24	2,55
Argentina	Avenida de la Argentina (Gijón)	6	6	22	5,07
Trubia	Trubia (Oviedo)	ND	ND	ND	ND
Palacio Deportes	Palacio de los Deportes (Oviedo)	1	7	30	2,01
Plaza de Toros	Plaza de Toros (Oviedo)	0	5	30	1,93
Mieres	Jardines de Juan XXIII (Mieres)	0	7	15	
Total					

Indicador nº 76	Alertas alimentarias estudiadas
Descripción	Número de alertas alimentarias gestionadas durante el año. <i>Frecuencia absoluta. Actualizado 07/2017</i>
Fuente	Servicio de riesgos ambientales y alimentarios (DGSP)
Año	2016 (2013, % de incremento)
Asturias	203,00 (+14,69)

Indicador nº 77	Presencia de sustancias tóxicas en alimentos
Descripción	Porcentaje de muestras positivas a residuos de sustancias tóxicas en productos de origen animal. <i>Frecuencia relativa (%). Actualizado 07/2017</i>
Fuente	Servicio de riesgos ambientales y alimentarios (DGSP)
Año	2016 (2013, % de incremento)
Asturias	3,32 (+64,36)

Indicador nº 78	Presencia de sustancias químicas en alimentos
Descripción	Porcentaje de muestras positivas a sustancias químicas en productos alimenticios comercializados. <i>Frecuencia relativa (%). Actualizado 07/2017</i>
Fuente	Servicio de riesgos ambientales y alimentarios (DGSP)
Año	2016 (2013, % de incremento)
Asturias	1,54 (-50,64)

Indicador nº 79	Presencia de microorganismos patógenos en alimentos
Descripción	Porcentaje de muestras positivas a microorganismos patógenos en productos alimenticios comercializados. <i>Frecuencia relativa (%). Actualizado 07/2017</i>
Fuente	Servicio de riesgos ambientales y alimentarios (DGSP)
Año	2016 (2013, % de incremento)
Asturias	17,50 (-27,20)

Indicador nº 80	Percepción de medio ambiente residencial de mala calidad
Descripción	Porcentaje de personas que declaran que su medio ambiente residencial es malo o muy malo (Variables del medio ambiente residencial que se consideran en la encuesta: vecindario + ruido + tráfico + contaminación atmosférica + zonas de paseo o esparcimiento). <i>Frecuencia relativa (%). Actualizado 07/2017</i>
Fuente	Encuesta de Salud para Asturias 2012
Año	2012
Asturias	4,61