

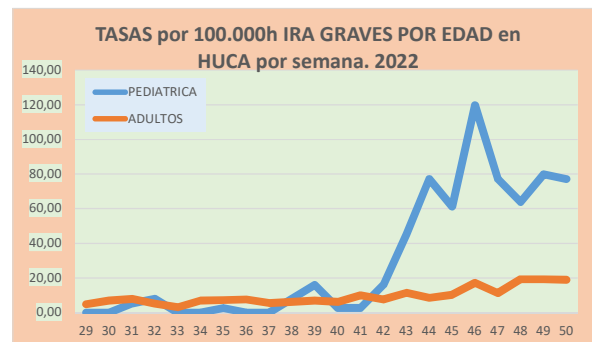
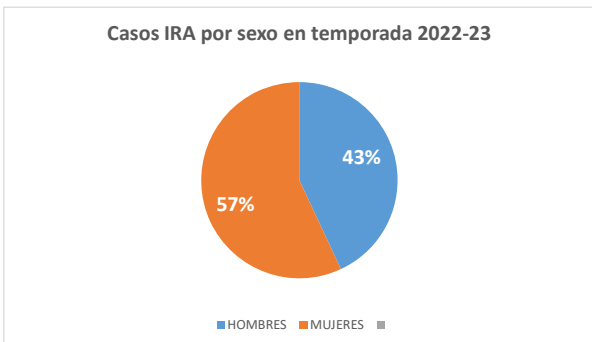
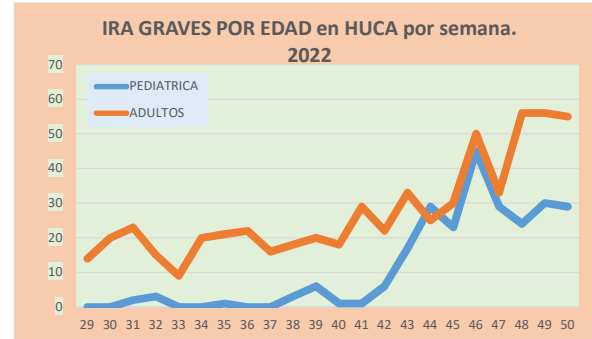
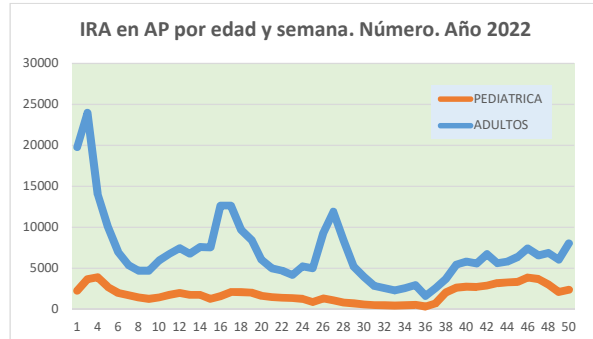
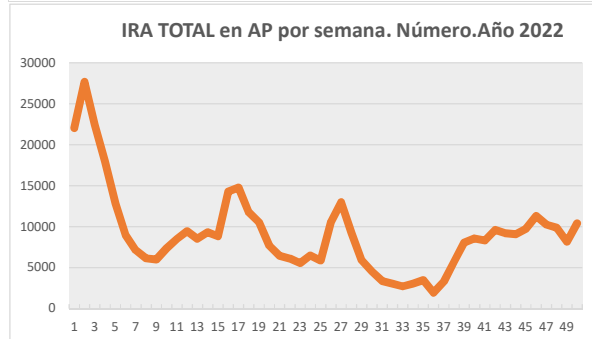
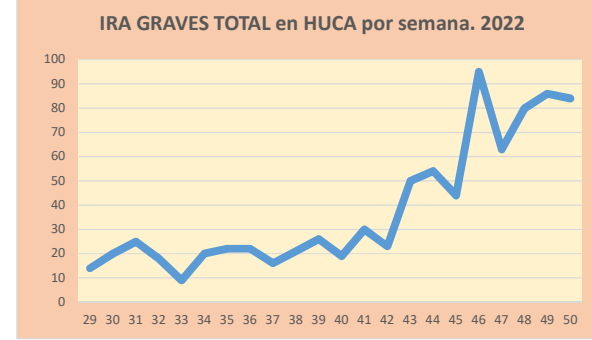
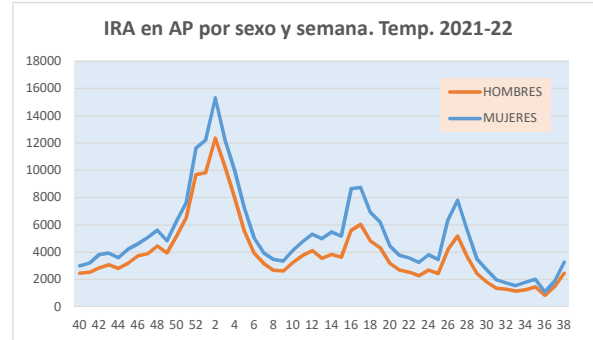
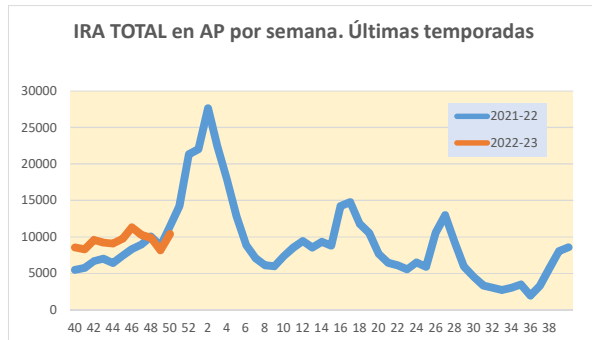
SISTEMA DE VIGILANCIA DE LAS IRA en ASTURIAS

Servicio de Vigilancia Epidemiológica. Dirección General de Salud Pública

Fecha situación: 21/12/2022



OBSERVATORIO DE SALUD EN ASTURIAS



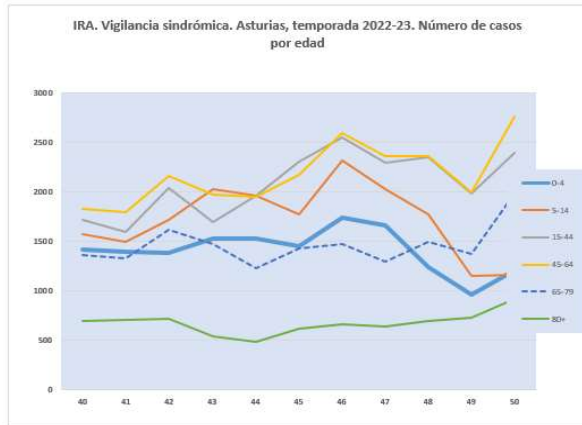
SISTEMA DE VIGILANCIA DE LAS IRA en ASTURIAS

Servicio de Vigilancia Epidemiológica. Dirección General de Salud Pública

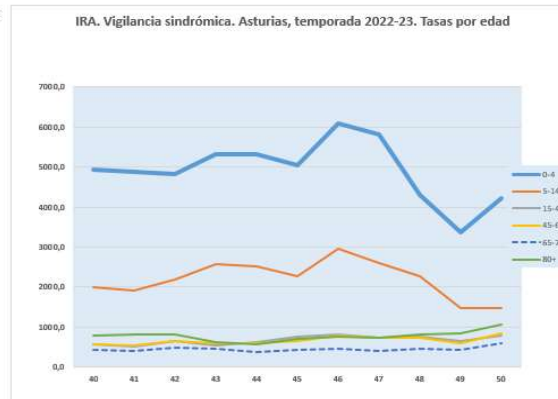
Fecha situación: 21/12/2022



OBSERVATORIO DE SALUD EN ASTURIAS

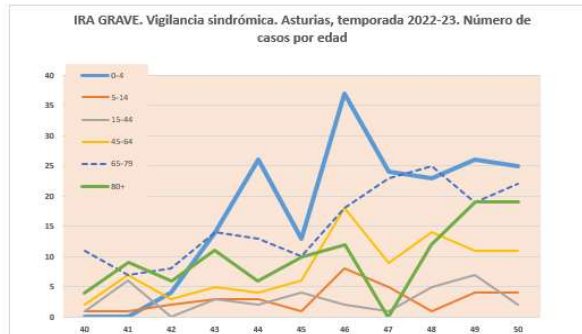


CASOS IRAS
Ult. semana
TOTAL: 10411



TASA IRAS
Ult. semana
TOTAL: 1034,70

AISLAMIENTOS:
GRIPE: 76
VSR: 102



CASOS IRAG
Ult. semana
TOTAL: 83



TASA IRAG
Ult. semana
TOTAL: 25,70

Se observa un **aumento en las tasas globales de incidencia** en AP (quiza debido a que la semana anterior tuvo dos días festivos intermedios) aunque no en IRA graves. Es objeto de especial análisis el incremento ligero en los menores de 5 años en AP y gran incremento en edades medias. En las IRAG, probablemente por haber alcanzado el pico de ingresos hospitalarios en la semana 46 los niveles son estables pero ya fuera del acmé. En paralelo, descienden los aislamientos de gripe y VSR. Es esperable siga el descenso de los VSR y las bronquiolitis en las próximas semanas y, después de un periodo de reposo, se incrementen los niveles de incidencias y aislamientos de gripe durante unas semanas hasta alcanzar el acmé de casos.

Se observa un incremento sustancial de adenovirus respiratorios y son los virus predominantes en este momento. Los niveles de IRA en AP son similares a los de la temporada 2021-22 en la misma semana (cuando ya entró la variante Omicron). Hay gran diferencia de sexo en las IRA de AP (predominan mujeres) y las hospitalarias (predominan hombres, típico de la afectación por VSR). Las tasas de gripe en AP aumentan en los datos globales de España pero en Asturias los aislamientos son bajos..

SISTEMA DE VIGILANCIA DE LAS IRA en ASTURIAS

Servicio de Vigilancia Epidemiológica. Dirección General de Salud Pública

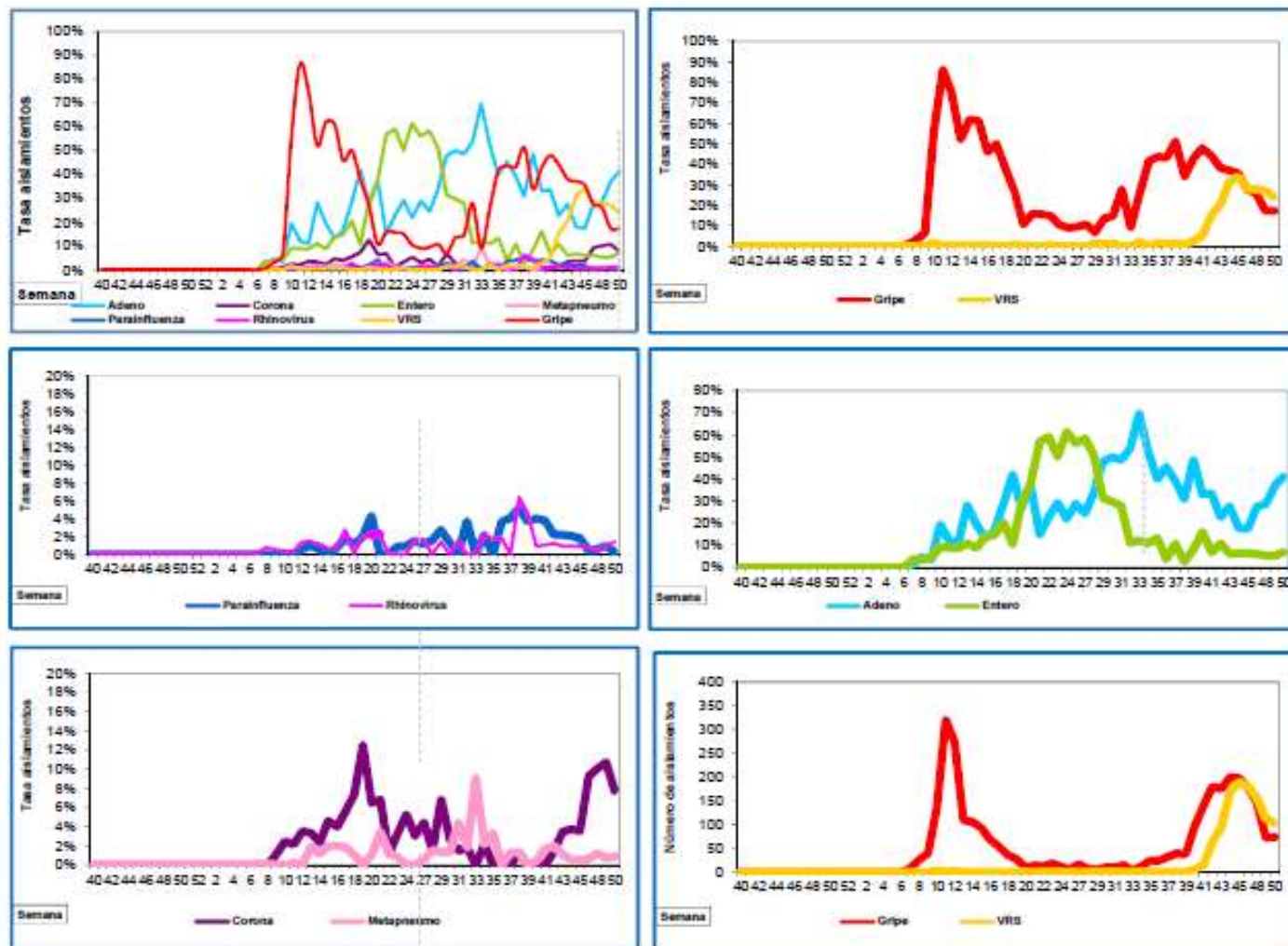
Fecha situación: 21/12/2022



Principáu
d'Asturies



OBSERVATORIO DE SALUD
EN ASTURIAS



Se observa un descenso en el número y proporción de aislamientos de VSR y de gripe, a la par que un aumento en los aislamientos de adenovirus respiratorios (estos son ya el 40% de ellos). Los coronavirus vintage descienden en esta última semana. Se estabilizan los enterovirus.

Se detecta por tercera semana un virus gripal B y también, aparecen virus C gripales. Por otra parte, aumenta, de nuevo, la proporción de tipados de COVID-19 BQ.1x. No obstante, no se observa un incremento sustancial de casos, como sería de esperar si realmente eludiera la inmunidad natural o adquirida.

Es probable que el incremento de aislamientos de gripe suceda en las próximas semanas a la par que descienden los aislamientos de VSR si bien de momento bajan los VSR y están estables los virus gripales.

SISTEMA DE VIGILANCIA DE LAS IRA en ASTURIAS

Servicio de Vigilancia Epidemiológica. Dirección General de Salud Pública

Fecha situación:

21/12/2022

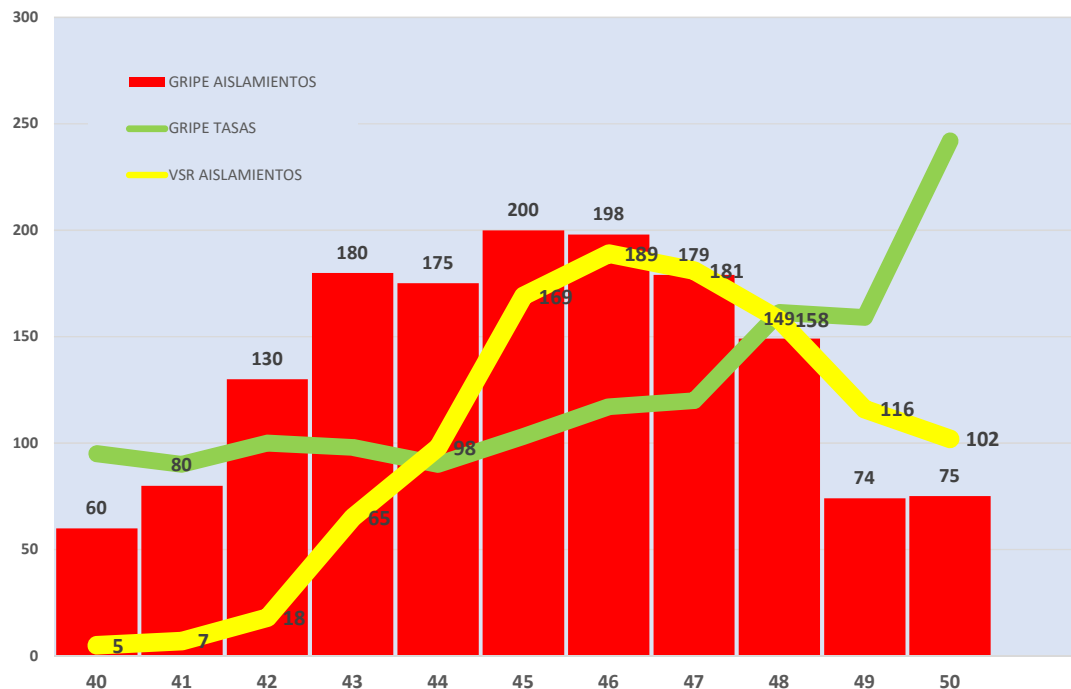


Principáu
d'Asturies



OBSERVATORIO DE SALUD
EN ASTURIAS

GRUPE. Tasa estimada y número de aislamientos por semana. Asturias, temporada 2022-23.



Con el nuevo modelo de vigilancia no es posible determinar exactamente la tasa de gripe (se vigilan IRAs). Se puede **estimar** la tasa de Gripe a partir de los datos de las CCAA que tiene un sistema exhaustivo centinela activo (entre ellas, Asturias). En cambio, por otra parte, se conocen las tasas de aislamiento de VRS y gripe en Asturias que se muestran en el gráfico. No obstante, no siempre hay concordancia entre la evolución de aislamientos y tasas, debido a que se muestran TODOS los aislamientos en el HUCA (hospital centinela) y no solo los de la red centinela, por tanto no son una submuestra representativa del total de aislamientos, pero sirven para conocer el rango de evolución.

Para Asturias, creemos más fiable y preferible atender a las cifras del nivel de aislamientos, tanto de VSR como de gripe.

IRA: Infección respiratoria aguda

IRAG: Infección respiratoria aguda graves (precisa hospitalización)

VSR o VRS: Virus respiratorio sincitial.

IRA: incluye infecciones respiratorias agudas de tracto superior, amigdalitis aguda, laringitis/traqueitis aguda, bronquiolitis, bronquitis, IRA de tracto inferior, infección pulmonar aguda, gripe, neumonía viral, infección debida a COVID no especificada.

IRA GRAVE (IRAG): neumonías, Asmas (agudizaciones y crisis), EPOC (agudizado y con exacerbación aguda), infección respiratoria (bronquiolitis, infección SARS, COVID, VRS), insuficiencia respiratoria (disnea, insuf resp. aguda) que generan ingreso en el hospital.