



OBSERVATORIO DE SALUD
EN ASTURIAS



GOBIERNO DEL
PRINCIPADO DE ASTURIAS

CONSEJERÍA DE SALUD

INFORME SOBRE LA SITUACIÓN DE COVID-19 EN ASTURIAS

CASOS CONFIRMADOS EN PERSONAL QUE TRABAJA EN CENTROS SANITARIOS Y SOCIOSANITARIOS PÚBLICOS Y PRIVADOS

Situación hasta 12 de junio de 2020
Corte de datos 12 de junio de 2020

Dirección General de Salud Pública

Resumen

Desde el 7 de marzo de 2020 (fecha de declaración del primer caso confirmado por COVID-19 en un trabajador sanitario en Asturias) hasta el día 12 de junio se declararon 822 casos confirmados en trabajadores sanitarios y no sanitarios de centros sanitarios y sociosanitarios, públicos y privados, de un total de 3428 casos confirmados (23,9%). Son mujeres el 79,0 %.

Han sido hospitalizadas 76 personas (9,2%) y han necesitado ingreso en UCI 10 de ellas (13,2%). Se han recuperado 590 (71,8%), 49 (6,0%) están en seguimiento y no se ha producido ningún fallecimiento.

Son personal del SESPA-hospitales de la red de utilización pública 501 personas, 77,6% mujeres y 267 de centros sociosanitarios públicos y privados, de los cuales son mujeres el 85,8%.

En 218 trabajadores/as no se recoge criterio clínico en el momento de la declaración, en personal de centros sociosanitarios esta circunstancia se da en el 26,2% de los casos, se trata, en su mayor parte de los casos positivos aparecidos en el contexto de estudios *ad hoc*, en el caso de los trabajadores de centros sanitarios no se recogen criterios clínicos en el 25,7% de los mismos.

La prueba de confirmación diagnóstica ha sido mayoritariamente por PCR (664 test, 80,8%) y otras pruebas en 158 casos, de los cuales solo 18 son trabajadores/as socio sanitarios.

Casos nuevos

Desde el día 4 de junio se declararon cuatro nuevos casos (diagnosticados mediante PCR), tres en trabajadores de centros sociosanitarios y uno en un trabajador de centro sanitario de un total de 10 casos, lo que representa el 40% de nuevos casos (Fig. 2).

Resultados

La evolución de casos en personal que trabaja en centros sanitarios y sociosanitarios se ha estabilizado antes que en la población general, aunque los últimos picos de incidencia están vinculados a centros sanitarios o sociosanitarios.

Figura 1: Evolución de número de casos COVID-19 en personal sanitario y sociosanitario de centros públicos y privados y en la población general. Asturias 12 de Junio 2020.

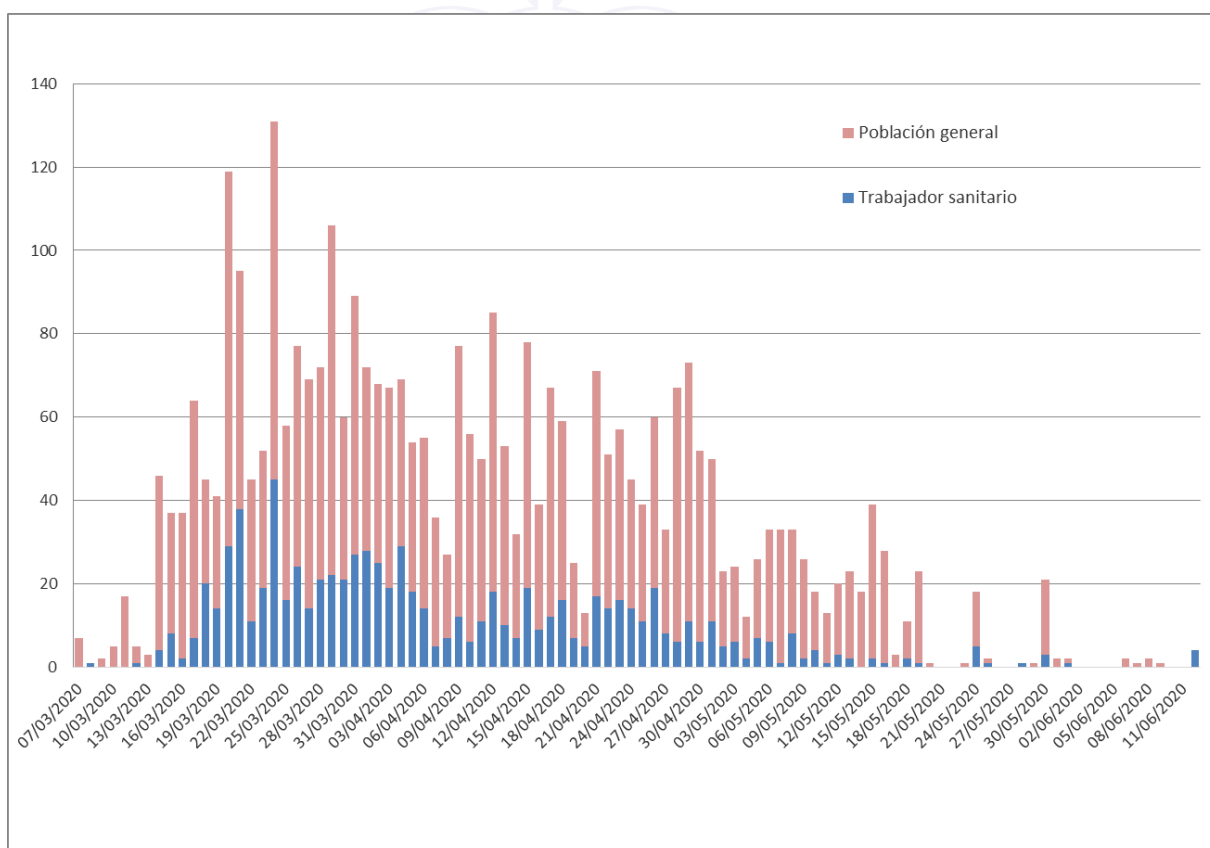
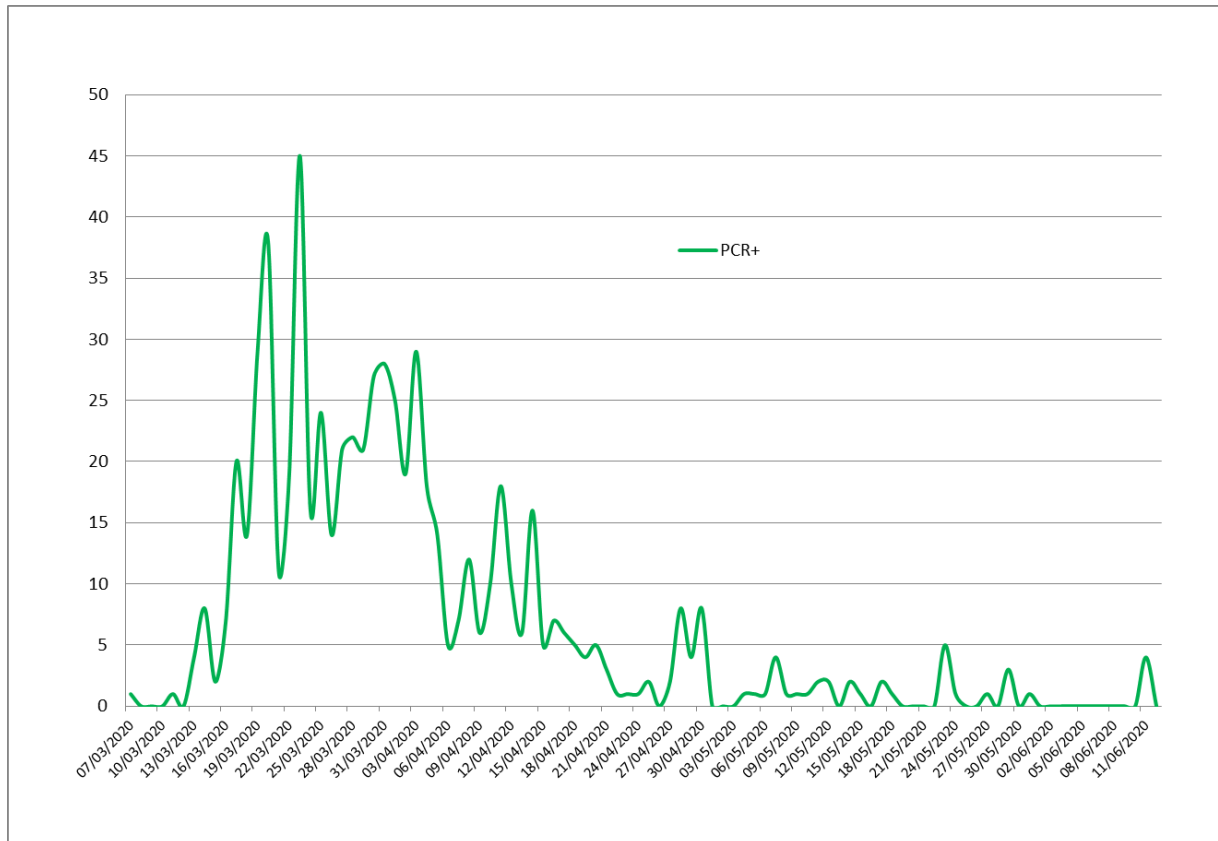
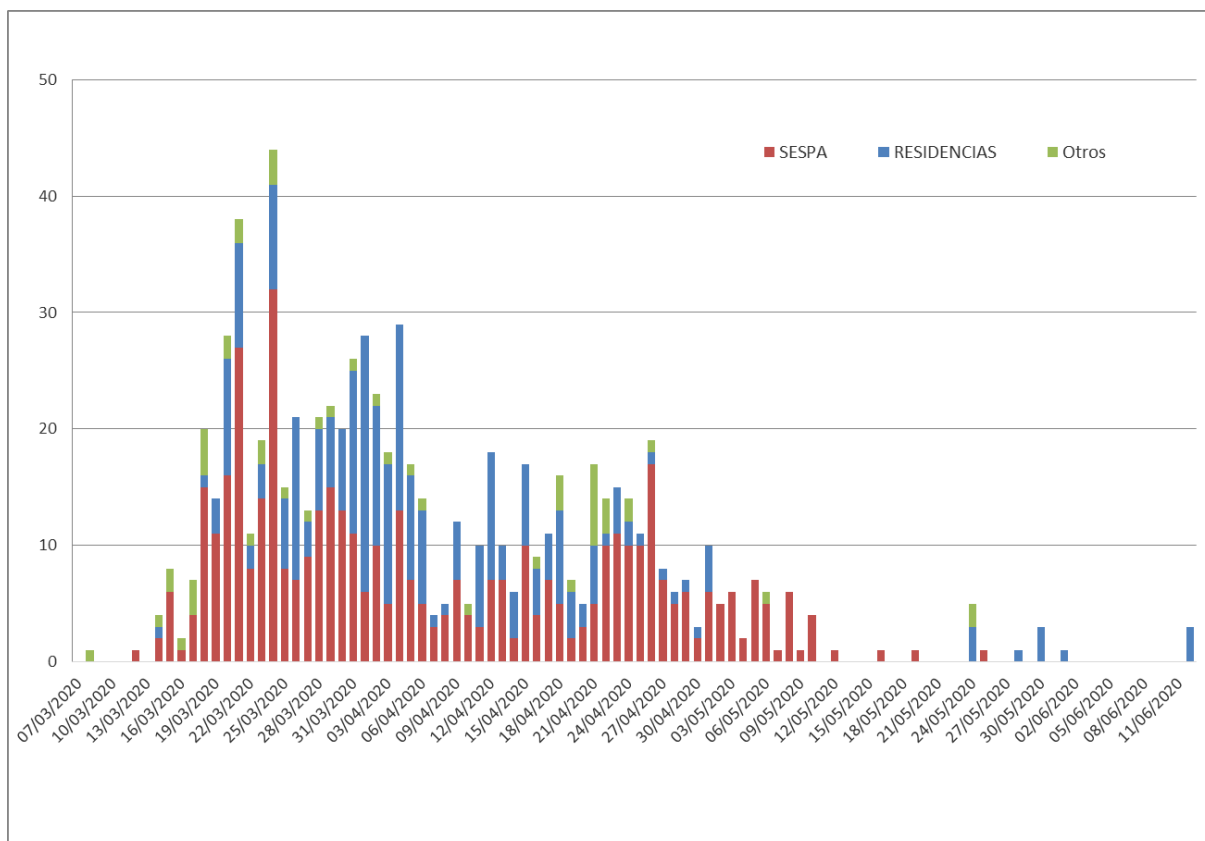


Figura 2: Evolución de nuevos casos COVID-19 en personal sanitario y no sanitario de centros sanitarios y no sanitarios públicos y privados. Casos según fecha de declaración. Asturias 12 de Junio 2020.



El pico de declaración observado el 23 de mayo corresponde a casos antiguos recuperados. El pico del 11 de junio corresponde a los nuevos casos descritos con anterioridad.

Figura 3: Evolución de número de casos COVID-19 en personal sanitario y no sanitario de centros sanitarios y no sanitarios, por dependencia. Asturias 12 de Junio 2020.



Esta evolución, con picos puntuales en centros residenciales está determinada por los estudios de contactos realizados *ad hoc*, en mayor medida que por la evolución natural de la epidemia.

CONSEJERÍA SALUD

Tabla 1: Características sociodemográficas, clínicas y epidemiológicas de los casos COVID-19 en centros sanitarios y sociosanitarios. Asturias 12 de Junio 2020.

	Total		Hombres		Mujeres	
	n	%	n	%	n	%
Sexo	822	100%	173	21,0%	649	79,0%
Ámbito de trabajo						
Sociosanitario	267	32,5%	38	14,2%	229	85,8%
Sanitario	501	60,9%	112	22,4%	389	77,6%
Edad						
Mediana	50		52		49	
<30	69	8,4%	17	9,8%	52	8,0%
30-39	133	16,2%	30	17,3%	103	15,9%
40-49	204	24,8%	29	16,8%	175	27,0%
50-59	284	34,5%	63	36,4%	221	34,1%
60 y más	132	16,1%	34	19,7%	98	15,1%
Área Sanitaria de residencia						
I	8	1,0%	3	1,7%	5	0,8%
II	12	1,5%	2	1,2%	10	1,5%
III	128	15,6%	18	10,4%	110	16,9%
IV	342	41,6%	81	46,8%	261	40,2%
V	194	23,6%	42	24,3%	152	23,4%
VI	15	1,8%	3	1,7%	12	1,8%
VII	33	4,0%	8	4,6%	25	3,9%
VIII	67	8,2%	12	6,9%	55	8,5%
Método de confirmación diagnóstica						
PCR	664	80,8%	140	80,9%	524	80,7%
Otros tests	158	19,2%	33	19,1%	125	19,3%
Sin síntomas / NC	218	26,5%	53	30,6%	165	25,4%
Factores de riesgo	214	26,0%	61	35,3%	153	23,6%
Hospitalización	76	9,2%	25	14,5%	51	7,9%
UCI	10*	1,2%	6	3,5%	4	0,6%

* Un médico de una clínica privada no incluido en la Tabla 3

Tabla 2.- Características sociodemográficas, clínicas y epidemiológicas de los casos COVID-19 en centros sociosanitarios. Asturias 12 de Junio 2020.

	Total		Hombres		Mujeres	
	n	%	n	%	n	%
Sexo	267	100%	38	14,2%	229	85,8%
Edad						
Mediana	46		45		47	
<30	23	8,6%	5	13,2%	18	7,9%
30-39	44	16,5%	10	26,3%	34	14,8%
40-49	86	32,2%	8	21,1%	78	34,1%
50-59	89	33,3%	13	34,2%	76	33,2%
60 y más	25	9,4%	2	5,3%	23	10,0%
Puesto de trabajo						
Medicina	3	1,1%	2	5,3%	1	0,4%
Enfermería	19	7,1%	2	5,3%	17	7,4%
Fisioterapia	2	0,7%	2	5,3%	0	0,0%
TCAE	107	40,1%	9	23,7%	98	42,8%
Otros puestos	41	15,4%	9	23,7%	32	14,0%
NC	95	35,6%	14	36,8%	81	35,4%
Método de confirmación diagnóstica						
PCR	249	93,3%	34	89,5%	215	93,9%
Otros tests	18	6,7%	4	10,5%	14	6,1%
Sin síntomas / NC	70	26,2%	14	36,8%	56	24,5%
Factores de riesgo	57	21,3%	9	23,7%	48	21,0%
Hospitalización	22	8,2%	4	10,5%	18	7,9%
UCI	2	0,7%	1	2,6%	1	0,4%

CONSEJERÍA SALUD

Tabla 3.- Características sociodemográficas, clínicas y epidemiológicas de los casos COVID-19 en centros sanitarios de la red de utilización pública que atienden pacientes COVID-19. Asturias 12 de Junio 2020.

	Total		Hombres		Mujeres	
	n	%	n	%	n	%
Sexo	501	100%	112	22,4%	389	77,6%
Edad						
Mediana	51		54		51	
<30	43	8,6%	10	8,9%	33	8,5%
30-39	74	14,8%	16	14,3%	58	14,9%
40-49	109	21,8%	18	16,1%	91	23,4%
50-59	176	35,1%	41	36,6%	135	34,7%
60 y más	99	19,8%	27	24,1%	72	18,5%
Puesto de trabajo						
Medicina	96	19,2%	44	39,3%	52	13,4%
Enfermería	159	31,7%	17	15,2%	142	36,5%
TCAE	104	20,8%	10	8,9%	94	24,2%
Técnicos de laboratorio, RD, AP	16	3,2%	3	2,7%	13	3,3%
Celador	48	9,6%	20	17,9%	28	7,2%
Otras profesiones asistenciales	11	2,2%	4	3,6%	7	1,8%
Otras profesiones no asistenciales	44	8,8%	10	8,9%	34	8,7%
Método de confirmación diagnóstica						
PCR	374	74,7%	90	80,4%	284	73,0%
Otros tests	127	25,3%	22	19,6%	105	27,0%
Sin síntomas / NC	129	25,7%	32	28,6%	97	24,9%
Factores de riesgo	148	29,5%	45	40,2%	103	26,5%
Hospitalización	49	9,8%	18	16,1%	31	8,0%
UCI	7	1,4%	4	3,6%	3	0,8%

Características sociodemográficas de los casos

Más de la mitad de los casos confirmados (50,6%) tienen 50 y más años, y hay una mayor proporción de mujeres (79,0%), como ocurre con la población trabajadora en el ámbito sanitario y sociosanitario, altamente feminizado y mayor.

Figura 4. Distribución de casos COVID-19, por edad y sexo. Asturias 12 de Junio 2020.

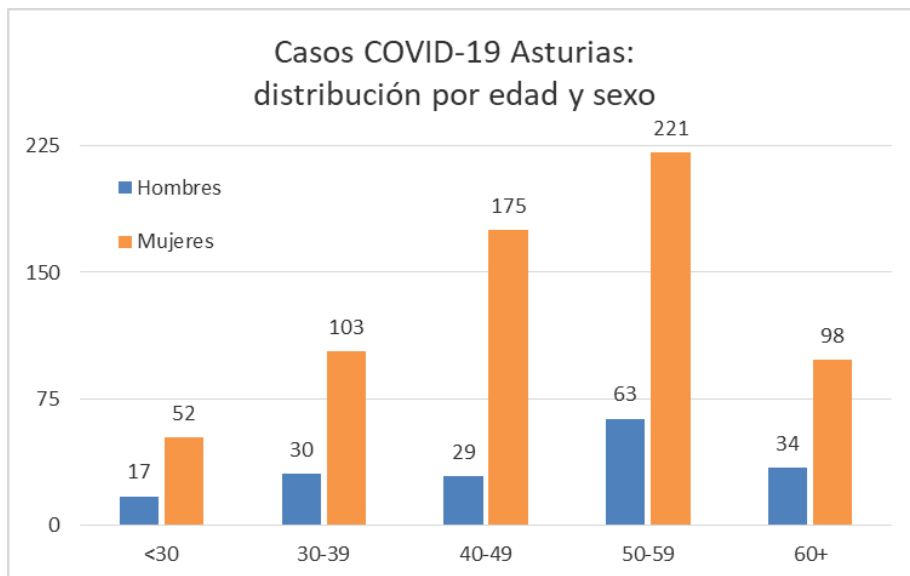
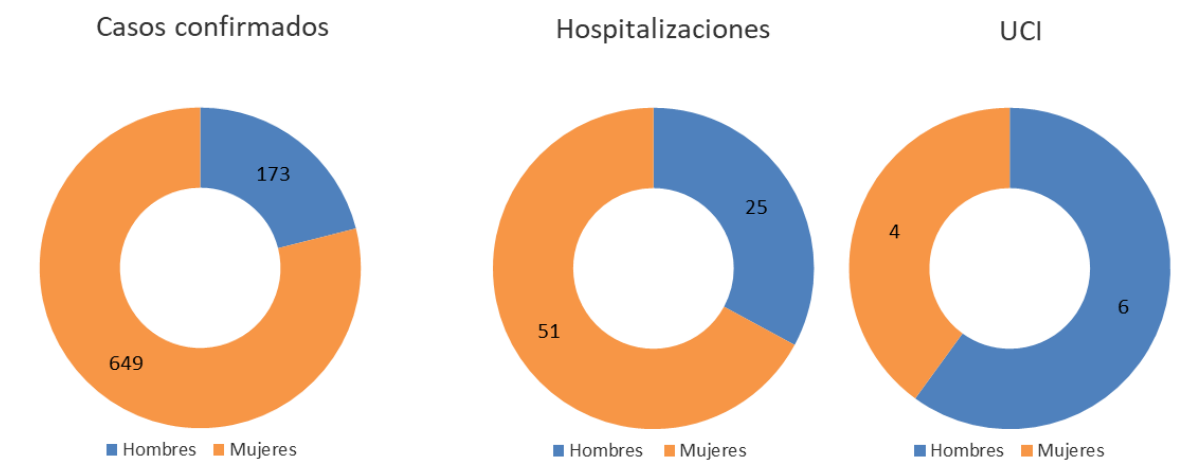


Figura 5: Distribución de casos COVID-19, por sexo y evolución. Asturias 12 de Junio 2020.



Aunque en los casos confirmados son más frecuentes las mujeres (79,0%), esta proporción disminuye hasta el 67,1% en términos de hospitalizaciones y no se refleja en la gravedad de los mismos, siendo los ingresos en UCI del 40% para las mujeres.

Profesiones y servicios afectados

Se analizan conjuntamente centros sanitarios y sociosanitarios.

El análisis detallado de los casos en los que la profesión (n=698) y el servicio (n=233) son conocidos, nos permite identificar las profesiones y servicios más afectados.

En cuanto a las profesiones más afectadas se trata de personal médico (n=114), de enfermería (n=186) y TCAE (n=221), puesto de trabajo más frecuente en los establecimientos residenciales.

En cuanto a los servicios afectados, aparte de los notificados en Atención Primaria (n=42), en hospitales el servicio con mayor afectación es Medicina Interna (n=35). Urgencias ocupa el tercer lugar con 26 casos, de los cuales 22 ocurrieron en urgencias hospitalarias.

Figura 6. Distribución de casos COVID-19, por profesiones. Asturias 12 de Junio 2020.

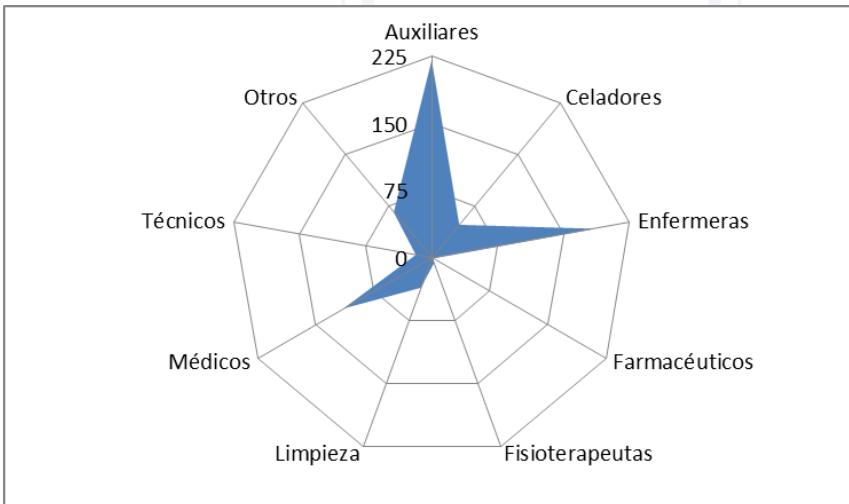
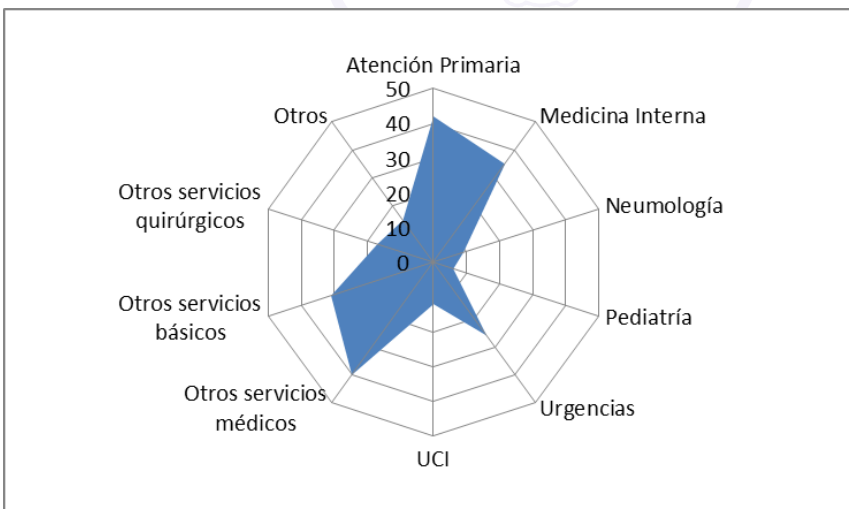


Figura 7. Distribución de casos COVID-19, por servicios. Asturias 12 de Junio 2020.



Centros Privados

Corresponden en su mayor parte a casos aislados, no relacionados entre sí, con la excepción de cuatro casos confirmados, relacionados con el caso 1 y otros cuatro casos confirmados entre trabajadores de una clínica de Salud Mental (en ambos casos no es objeto de este informe recoger el impacto entre los pacientes de ambos centros).

Notas metodológicas

Este informe recoge información relativa exclusivamente a profesionales, sanitarios y no sanitarios de centros sanitarios y sociosanitarios públicos y privados ubicados en el Principado de Asturias. Los datos son provisionales, recogidos a las 9:00 del día 12 de junio, la información se actualiza permanentemente y algunos datos pueden sufrir modificaciones, debido a estas actualizaciones.

Fuente de información:

Registro de los casos declarados de COVID-19 diagnosticados en Asturias y confirmados por el Laboratorio de Virología del HUCA y de los casos notificados a partir de test de laboratorios externos privados, que también notifican los casos positivos, del Sistema de Vigilancia Epidemiológica (SIVE). Se consideran casos todos los registrados como trabajadores sanitarios y centros sociosanitarios en el registro. Esta definición incluye centros públicos y privados.

Los casos se recogen por fecha de declaración de caso.

Se utilizan las siguientes definiciones del SIVE.

Casos confirmados (casos)

Hasta la fecha del informe, los casos confirmados incluyen a cualquier persona con un test positivo frente al SARS-CoV-2.

Se considera como fecha del caso la fecha declaración del mismo.

Trabajadores sanitarios (sanitarios)

Casos confirmados en personas que trabajan en centros sanitarios o en centros sociosanitarios, de cualquier categoría profesional.

Ingreso

Casos confirmados que han tenido un ingreso en un hospital de agudos de la Comunidad Autónoma.

UCI

Casos confirmados que han tenido un ingreso en una UCI.

Fallecidos

Persona fallecida que dispone de un test positivo frente a COVID-19.

Recuperados

Casos confirmados, que han tenido un ingreso hospitalario, y que han recibido un alta a domicilio o a un centro sociosanitario, y los casos no ingresados con criterio de alta epidemiológica.

