



OBSERVATORIO DE SALUD  
EN ASTURIAS



GOBIERNO DEL  
PRINCIPADO DE ASTURIAS

CONSEJERÍA DE SALUD

## INFORME SOBRE LA SITUACIÓN DE COVID-19 EN ASTURIAS

### CASOS CONFIRMADOS EN PERSONAL QUE TRABAJA EN CENTROS SANITARIOS Y SOCIOSANITARIOS PÚBLICOS Y PRIVADOS

#### Olas 2 y 3

Situación hasta 11 de marzo de 2021  
Corte de datos a 9 de marzo de 2021, 13:00h

Dirección General de Salud Pública

**Autoras:**

Carmen Natal Ramos, Francisca Morán Cadenas

Dirección General de Salud Pública. Consejería de Salud

**Resumen**

Incluimos en este informe los datos correspondientes a las olas 2 y 3 en Asturias, ininterrumpidas en el tiempo, contrariamente a lo que ocurrió tras el fin de la ola 1. El inicio de la ola 2 (6 de Julio de 2020, semana 28), puso fin a un periodo de casi un mes sin casos. El primer caso confirmado notificado entre los trabajadores sanitarios ocurrió una semana más tarde (semana 29) (Figura 1).

Tras alcanzar el pico de incidencia en la semana 46, el número de casos ha disminuido progresivamente hasta final del año, momento en el que se observa un cambio en la tendencia y un repunte de casos, con 288 casos declarados hasta la fecha de cierre del informe. A efectos de análisis, tomamos como punto de inflexión e inicio de la ola 3 el 28 de diciembre de 2020 (semana 53) (Figura 2).

Desde el 13 de Julio de 2020 hasta el 9 de Marzo de 2021 se declararon 1546 casos confirmados en Asturias en personas identificadas como trabajadores sanitarios y no sanitarios de centros sanitarios y socio sanitarios, públicos y privados, de un total de 42250 casos confirmados (3,7%) en la población general desde el inicio de la ola 2. Son mujeres el 80,5%. Corresponden a la tercera ola 288 casos de un total de 17858 casos confirmados (1,6%), son mujeres el 81,2% (Tabla 1).

Han sido hospitalizadas 67 personas (4,3%), cinco de ellas han precisado ingreso en UCI (7,4%) y se ha producido el primer fallecimiento de un trabajador sanitario, un TCAE del área V, durante la semana 5. Han recibido el alta hospitalaria 58 personas (86,7%). Corresponden a la ola 3, 13 hospitalizaciones, 2 de ellas con ingreso en UCI (Tabla 1).

Son personal del SESPA-hospitales de la red de utilización pública 659 personas, 76,9% mujeres y 757 de centros sociosanitarios públicos y privados, de los cuales son mujeres el 86,3%. El resto (n=130) corresponden al ámbito privado, o no consta el ámbito (Tabla 1).

En 1443 trabajadores/as no se recoge criterio clínico en el momento de la declaración, en personal de centros sociosanitarios esta circunstancia se da en el 96,7% de los casos, entre los trabajadores de centros sanitarios públicos no se recogen criterios clínicos en el 92,9% de los mismos, se trata, en su mayor parte de los casos positivos aparecidos en el contexto de estudios de cribado, que se realizan a estos trabajadores, de manera periódica y de vuelta al trabajo tras periodos de descanso.

La proporción de casos en trabajadores en el ámbito sanitario y sociosanitario sobre el total de casos ha disminuido considerablemente desde el inicio de la pandemia: 27,8% en la primera ola, 5,2% en la segunda y 1,6% en la tercera. La gravedad de los casos también ha disminuido: 10,8% de pacientes hospitalizados en la primera ola frente a 4,3% y 4,5% en las olas 2 y 3, respectivamente. La única defunción hasta la fecha se produjo durante la tercera ola.

A partir de la semana 47 se han incorporado los test rápidos de antígenos como prueba diagnóstica, aunque su uso es limitado y solo se han notificado 38 casos con este tipo de test.

La campaña de vacunación contra la COVID-19 comenzó en Asturias el 27 de Diciembre de 2020 (semana 52), con la vacunación de los residentes y personal sociosanitario de los centros y residencias de mayores. Progresivamente se han ido incorporando a este grupo prioritario el personal sanitario que trabaja en primera línea, según el calendario de vacunación establecido en la estrategia de vacunación del Gobierno de España. Se han identificado 17 casos en trabajadores/as vacunados con dos dosis y declarados al menos 10 días después de la última.

## Resultados

*Tabla 1: Distribución de casos de trabajadores afectados en centros sanitarios y sociosanitario públicos y privados, por edad, sexo y tipo de gestión del centro. Datos de las olas 2 y 3. Asturias 9 de Marzo 2021.*

	OLA 2					OLA 3				
	Total	Hombres		Mujeres		Total	Hombres		Mujeres	
	n	n	%	n	%	n	n	%	n	%
Confirmados	1258	248	19,7%	1010	80,3%	288	54	18,8%	234	81,3%
Hospitalización	54	19	7,7%	35	3,5%	13	3	5,6%	10	4,3%
UCI	3	2	0,8%	1	0,1%	2	1	1,9%	1	0,4%
Fallecidos	1	1	0,4%	0						
Edad										
Mediana	45	45		45		47	48		47	
<30	167	33	13,3%	134	13,3%	30	6	11,1%	24	10,3%
30-39	261	55	22,2%	206	20,4%	61	12	22,2%	49	20,9%
40-49	353	59	23,8%	294	29,1%	84	12	22,2%	72	30,8%
50-59	339	61	24,6%	278	27,5%	82	19	35,2%	63	26,9%
60 y más	138	40	16,1%	98	9,7%	31	5	9,3%	26	11,1%
Gestión del centro										
Centros sociosanitarios	595	79	13,3%	516	86,7%	162	25	15,4%	137	84,6%
SESPA y concertados	557	128	23,0%	429	77,0%	102	24	23,5%	78	76,5%
Centros privados	61	28	45,9%	33	54,1%	19	5	26,3%	14	73,7%
No consta	45	13	28,9%	32	71,1%	5	0	0,0%	5	100,0%

Como puede observarse en la figura 1, mientras que entre las olas 1 y 2 hubo un periodo sin casos las olas 2 y 3 se solaparon. Solo ha habido un día, 28 de diciembre, con 0 casos. Se observa un pico de casos en la semana 4 y una disminución progresiva en las semanas siguientes (Figura 2).

Figura 1: Evolución de nuevos casos COVID-19 en población general y trabajadores en el ámbito sanitario y sociosanitarios. Media móvil diaria a 7 días). Asturias 9 de Marzo 2021.

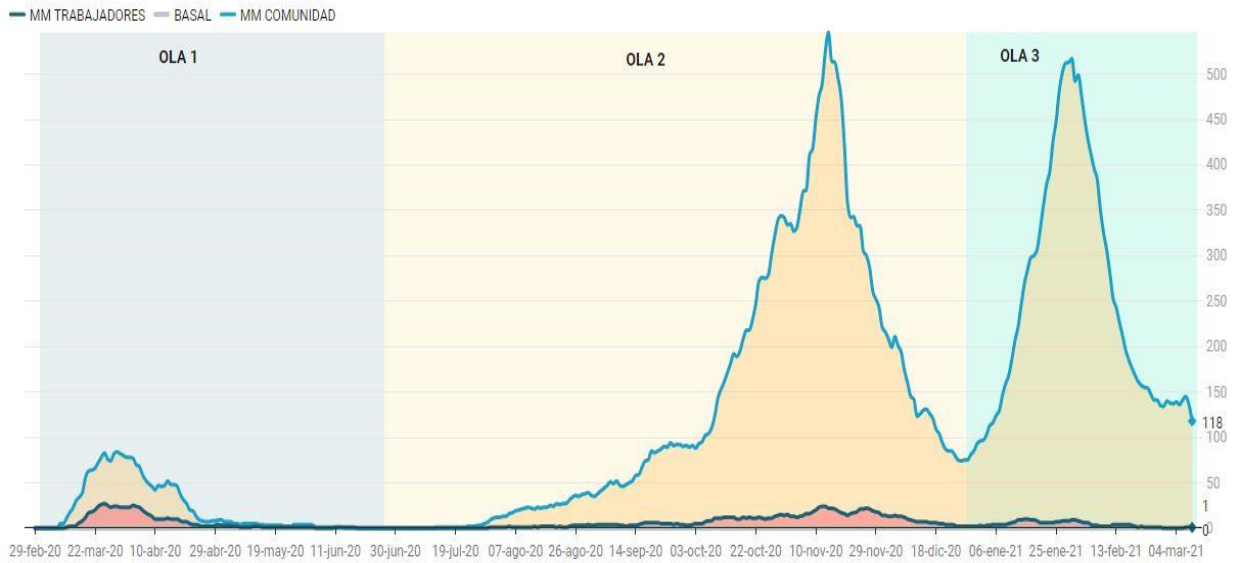
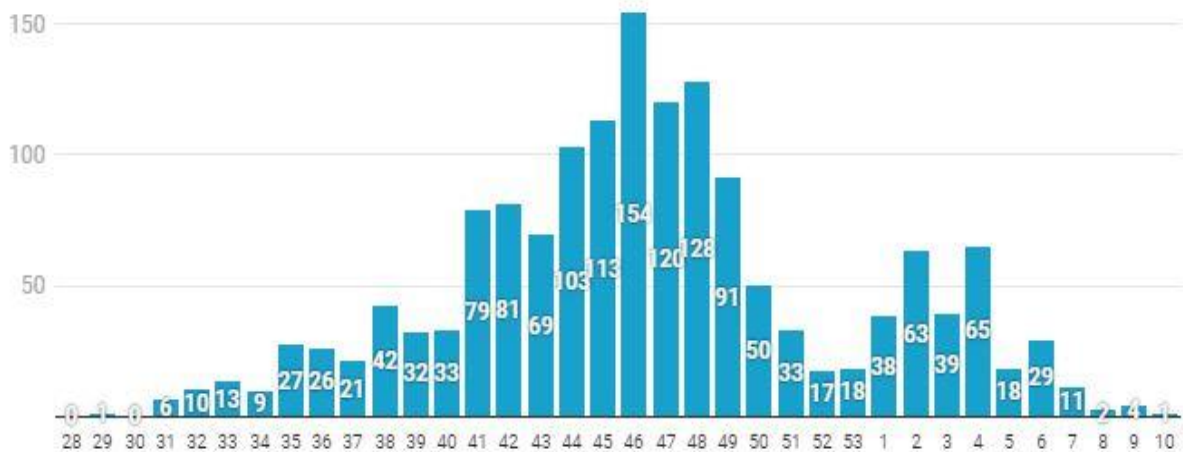


Figura 2: Evolución semanal (S28/2020 a S8/2021) de nuevos casos COVID-19 en personal que trabaja en centros sanitarios y sociosanitario públicos y privados. Asturias 9 de Marzo 2021.



### *Brotos en centros sanitarios y socio sanitarios*

Desde la publicación del último informe se han notificado 2 brotes de coronavirus en el área sanitaria V, uno en el ámbito hospitalario (con 2 trabajadores y 5 pacientes) y otro en un centro privado (con 6 trabajadores y 7 pacientes).

### *Datos de vacunación*

De los 288 casos notificados desde el 28 de diciembre de 2020, un total de 110 trabajadores (38,2%) habían recibido la 1ª dosis de la vacuna (entre el 27 de Diciembre 2020 y el 19 de febrero de 2021), el 31,8% de ellos (35 trabajadores) la 2ª dosis. En 17 de los casos habían pasado entre 10-37 días entre la segunda dosis de vacuna y la confirmación del caso. En 18 trabajadores no se había completado la vacunación o el periodo de inmunización requerido tras la 2ª dosis y el resto ocurrió en trabajadores que todavía no habían recibido ninguna dosis de vacuna en el momento del diagnóstico (según datos disponibles al cierre del informe).

### *Características sociodemográficas de los casos*

Más de la mitad de los casos confirmados en las olas 2 y 3 (61,8%) tienen menos de 50 años, y hay una mayor proporción de mujeres (80,5%), situación habitual en la población trabajadora en el ámbito sanitario y sociosanitario, altamente feminizado. La mediana de edad es de 45 años en la ola 2 y de 47 en la ola 3 (Tabla 1).

Figura 3. Ola 3. Distribución de casos COVID-19, por edad y sexo. Asturias 9 de Marzo 2021.

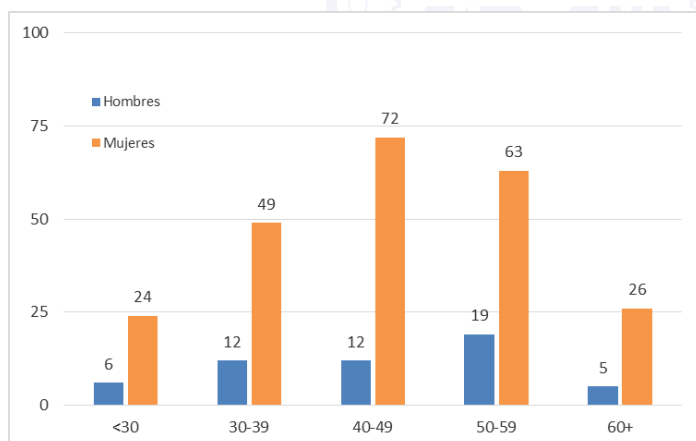
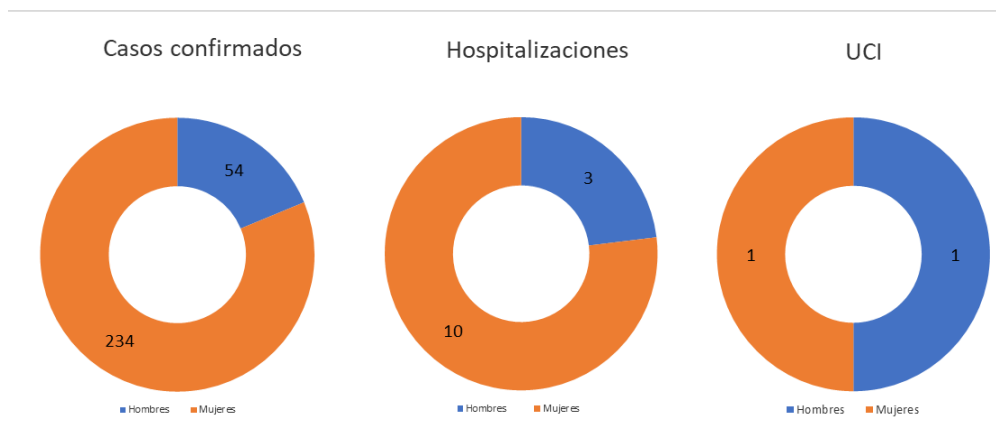


Figura 4: Ola 3. Distribución de casos COVID-19, por sexo y evolución. Asturias 9 de Marzo 2021.



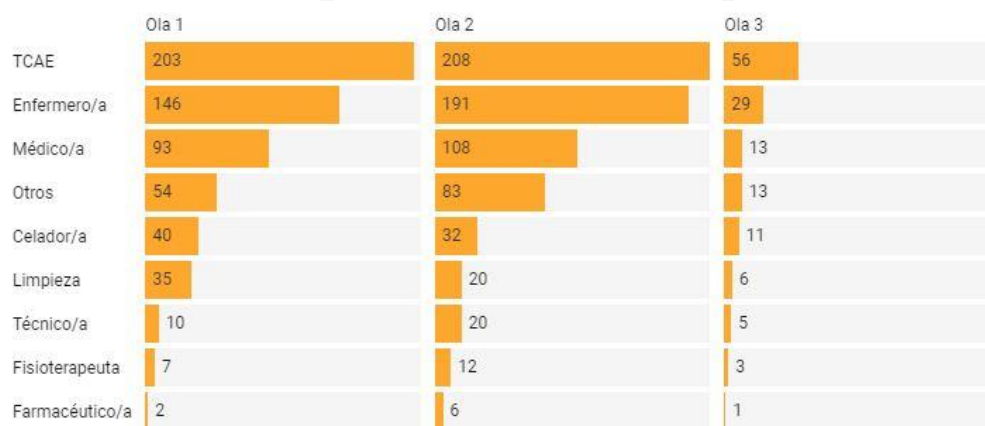
Aunque en los casos confirmados son más frecuentes las mujeres (81,3%), esta proporción disminuye hasta el 76,9% en términos de hospitalizaciones. El 4,3% de las mujeres y el 5,6% de los hombres han necesitado hospitalización. De las hospitalizaciones en UCI, dos se produjeron en la ola 2 (semana 49) y tres en la ola 3 (semanas 1, 3 y 5).

### Profesiones afectadas

Se analizan conjuntamente centros sanitarios y sociosanitarios.

El análisis detallado de los casos en los que la profesión es conocida nos permite identificar las profesiones y servicios más afectados. De los 817 casos en los que la profesión está informada, las profesiones más afectadas son los TCAE (n=264), personal de enfermería (n=220) y personal médico (n=121).

Figura 5. Distribución de las profesiones sanitarias más frecuentemente recogidas en la olas 1, 2 y 3. Asturias 9 de Marzo 2021.



## Notas metodológicas

Este informe recoge información relativa exclusivamente a casos en personas identificadas al diagnóstico como profesionales, sanitarios y no sanitarios de centros sanitarios y sociosanitarios públicos y privados diagnosticadas en el Principado de Asturias.

Se han excluido del análisis 22 casos por tratarse de estudiantes en prácticas, trabajadores que desempeñan su actividad profesional en atención domiciliaria y personal sanitario residente en Asturias que trabaja en otras CCAA.

Los datos son provisionales, recogidos a las 13:00h del día 9 de marzo. La información se actualiza permanentemente y algunos datos pueden sufrir modificaciones, debido a estas actualizaciones.

Se define la semana epidemiológica de las 00:00 horas de lunes a las 24:00 horas de domingo, definición utilizada en el Observatorio de Salud para Asturias.

Se consideró la fecha de inicio de la ola 2, en la semana 28 de 2020: del 6 al 13 de julio de 2020 y como inicio de la ola 3, la semana 53 de 2020: del 28 de diciembre 2020 a 3 de enero 2021.

Fuente de información:

Registro de los casos declarados de COVID-19 diagnosticados en Asturias y confirmados por el Laboratorio de Virología del HUCA y de los casos notificados a partir de test de laboratorios externos privados, que también notifican los casos positivos, del Sistema de Vigilancia Epidemiológica (SIVE). Se consideran casos todos los registrados como trabajadores sanitarios y de centros sociosanitarios en el registro.

Los casos diagnosticados, en la medida en que la disponibilidad de información lo permite, se adscriben al centro de trabajo, incluyendo centros sanitarios y sociosanitarios públicos y privados, ubicados en el Principado de Asturias.

Los casos se recogen por fecha de diagnóstico del caso.

Se utilizan las siguientes definiciones del SIVE.

Casos confirmados (casos)

Hasta la fecha del informe, los casos confirmados incluyen a cualquier persona con un resultado positivo en una prueba PCR o test rápido de antígenos frente al SARS-CoV-2.

Se considera como fecha del caso la fecha de diagnóstico del mismo.

Trabajadores sanitarios (sanitarios)

Casos confirmados en personas que trabajan en centros sanitarios o en centros sociosanitarios públicos y privados del Principado de Asturias de cualquier categoría profesional.

#### Ingreso

Casos confirmados que han tenido un ingreso en un hospital de agudos de la Comunidad Autónoma.

#### UCI

Casos confirmados que han tenido un ingreso en una UCI.

#### Fallecidos

Persona fallecida que dispone de un test positivo frente a COVID-19.

#### Recuperados

Casos confirmados, que han tenido un ingreso hospitalario, y que han recibido un alta a domicilio o a un centro sociosanitario, y los casos no ingresados con criterio de alta epidemiológica.

